

# Strategie de Dezvoltare Locală

Asociația Grupul de Acțiune Locală Lider Cluj

## **CUPRINS**

### **INTRODUCERE**

#### **CAPITOLUL I**

Prezentarea teritoriului și a populației acoperite - analiza diagnostic

#### **CAPITOLUL II**

Componenta parteneriatului

#### **CAPITOLUL III**

Analiza SWOT (analiza punctelor tari, punctelor slabe, oportunităților și amenințărilor)

#### **CAPITOLUL IV**

Obiective, priorități și domenii de intervenție

#### **CAPITOLUL V**

Prezentarea măsurilor

#### **CAPITOLUL VI**

Descrierea complementarității și/sau contribuției la obiectivele altor strategii relevante (naționale, sectoriale, regionale, județene etc.)

#### **CAPITOLUL VII**

Descrierea planului de acțiune

#### **CAPITOLUL VIII**

Descrierea procesului de implicare a comunităților locale în elaborarea strategiei

#### **CAPITOLUL IX**

Organizarea viitorului GAL - Descrierea mecanismelor de gestionare, monitorizare, evaluare și control a strategiei

#### **CAPITOLUL X**

Planul de finanțare al strategiei

#### **CAPITOLUL XI**

Procedura de evaluare și selecție a proiectelor depuse în cadrul SDL

#### **CAPITOLUL XII**

Descrierea mecanismelor de evitare a posibilelor conflicte de interese conform legislației naționale

### **ANEXE**

## INTRODUCERE

Parteneriatul Asociația Grupul de Acțiune Locală Lider Cluj este constituit din 9 UAT din Județul Cluj (i.e., Aiton, Băișoara, Ciurila, Feleacu, Iara, Petreștii de Jos, Ploscoș, Tureni, Valea Ierii), dintre care 5 UAT din Zona Metropolitană Cluj-Napoca (i.e., Aiton, Ciurila, Feleacu, Petreștii de Jos, Tureni).

În urma analizei cantitative și calitative a particularităților teritoriului s-a concluzionat:

- (1) Faptul că deținem o infrastructură la scară mică deficitară, precum și o planificare teritorială, amenajare teritorială și dezvoltare urbanistică deficitară - problematică adresată în cadrul măsurii *M1/6B Dezvoltarea Teritorială, Administrativă și Comunitară*;
- (2) Faptul că accesibilitatea și calitatea serviciilor educaționale și medicale precum și capacitatea de adresare a nevoilor grupurilor vulnerabile este deficitară - problematică adresată în cadrul măsurii *M2/6B Creșterea Accesibilității și Calității Serviciilor de Educație și Sănătate*, *M3/6B Înființarea Serviciilor Sociale și Integritatea Minorităților Locale*;
- (3) Faptul că deținem o populație activă angrenată preponderant în sectorul agricol dar a cărei racordare la tendințele comunitare și cerințele naționale, a cărei capacitate managerială, a cărei culturi antreprenoriale, a cărei orientări spre piață este deficitară - problematică adresată în cadrul măsurii *M4/1A Transferarea Cunoștințelor în Sectorul Agricol și Forestier* și *M5/3A Stimularea Asocierilor în Sectorul Agricol și Forestier* și *M8/6A Non-agricol*;
- (4) Faptul că deținem suprafețe mari de terenuri arabile, suprafețe mari de pășuni și fânețe, efective mari de animale dar număr redus de producători avizați, număr redus de producători certificați, număr redus de produse procesate, număr redus de sub-produse procesate, inserție deficitară a produselor pe piață - problematică adresată în cadrul măsurii *M6/2A Adresarea Verigilor Problematică din Segmentul de Producție a Lanțurilor Valorice Subscrise Produselor Agricole de Origine Animală și Non-animală* și *M7/3A Adresarea Verigilor Problematică din Segmentul de Procesare și Comercializare a Lanțurilor Valorice Subscrise Produselor Agricole de Origine Animală și Non-animală*;
- (5) Faptul că deținem un bogat și variat patrimoniu cultural și natural dar a cărui conservare și valorificare este deficitară - problematică adresată în cadrul măsurii *M9/6B Conservarea și Valorificarea Patrimoniului Cultural și Natural*.

În urma prioritizării nevoilor teritoriului, s-a decis concentrarea resurselor pe trei linii directe:

- (1) Combaterea Sărăciei Rurale și Diminuarea Exodului Rural, careia îi corespund patru măsuri: *M1/6B*, *M2/6B*, *M3/6B*;
- (2) Stimularea Dezvoltării Economice și Creșterea Competitivității Rurale careia îi corespund cinci măsuri: *M4/1A*, *M5/3A*, *M6/2A*, *M7/3A*, *M8/6A*;
- (3) Conservarea Patrimoniului Rural careia îi corespunde o măsură: *M9/6B*;

Dată fiind complexitatea și anvergura nevoilor teritoriului, s-a decis accesarea de fonduri suplimentare sub forma activităților de cooperare pe cele trei linii directe demarcate anterior. Cooperarea (interteritorială sau transnațională) este modul prin care intenționăm să obținem acces la perspective noi, să învățăm din experiența altor regiuni sau țări, să stimulăm inovarea, să dobândim aptitudini și să obținem mijloace pentru îmbunătățirea calității serviciilor furnizate.

Implementarea LEADER este critică pentru dezvoltarea teritoriului anterior delimitat, dat fiind faptul că GAL este unicul vector de dezvoltare ce acționează strategic, sinergic și complementar - respectând principiile exploatarei potențialului endogen, participării, transparenței, eficienței, eco-eficienței, creșterii inteligente, creșterii durabile, creșterii favorabile incluziunii, solidarității între comune, solidarității între generații.

## CAPITOLUL I: Prezentarea teritoriului și a populației acoperite - analiza diagnostic

### Caracteristici Economice

În termeni de populație activă, se remarcă<sup>1</sup>: sectoarele care angrenează cea mai mare parte a populației active sunt sectorul agricultură (în UAT distale centrelor urbane Cluj-Napoca și Turda) și sectorul servicii (în UAT proximale centrelor urbane Cluj-Napoca și Turda)

În termeni de fond funciar, se remarcă<sup>2</sup>: 37,48% pășuni și fânețe; 31,55% păduri; 23,05% terenuri arabile; 0,28% livezi; 3,44% terenuri degradate și neproductive (față de 1,9% la nivel național<sup>3</sup>)

#### A. Creștere Animale și Cultivare Plante

În termeni de exploatații agricole se remarcă: existența a 2.419 gospodării individuale<sup>4</sup>, 130 societăți agricole<sup>5</sup>, 10 producători eco<sup>6</sup>, 0 atestări de produse tradiționale<sup>7</sup>, 0 atestări de rețete consacrate<sup>8</sup>. În termeni de structuri asociative se remarcă: existența a 14 asociații în sectorul creștere animale, 1 asociație în sectorul cultivare plante.

#### B. Creștere Animale

În termeni de practici zootehnice se remarcă<sup>9</sup>: prezența a 5 UAT care sunt clasificate ca având o Înaltă Valoare Naturală (HNV), dintre care Băișoara, Ciurila, Iara, Petreștii de Jos, Valea Ierii. În termeni de efective animale se remarcă<sup>10</sup>: prezența a 1.114 capete bovine (medie 19,20/societate agricolă); 733 capete caprine (medie 244,33/societate agricolă); 3.450 capete ovine (medie 246,42/societate agricolă); 16 capete porcine (medie 16/societate agricolă); 108 capete găini (medie 54/societate agricolă).

În termeni de potențial de producție se remarcă: potențial de producție neirigat scăzut sau mediu al pășunilor și fânețelor<sup>11</sup>; pe lapte, potențialul de procesare este mai bun în sistem închis decât pe pășunat liber<sup>12</sup> iar potențialul de procesare este mai bun în cadrul fermei decât în afară<sup>13</sup>; capacitatea de colectare a laptelui este preponderent scăzută<sup>13</sup>; capacitatea de industrializare a laptelui este preponderent medie<sup>14</sup>; pe carne, potențialul de procesare este mai bun în sistem închis decât pe pășunat liber<sup>13</sup> iar potențialul de procesare este mai bun în cadrul fermei decât în afară<sup>13</sup>; capacitatea de abatorizare a bovinelor este preponderent scăzută<sup>14</sup>; capacitatea de prelucrare a cărnii de bovine este preponderent medie<sup>14</sup>; capacitatea de abatorizare a porcinelor este preponderent scăzută<sup>14</sup>; capacitatea de prelucrare a cărnii de porcine este preponderent medie<sup>14</sup>; capacitatea de abatorizare a ovinelor și caprinelor este preponderent scăzută<sup>14</sup>; capacitatea de prelucrare a cărnii de ovine și caprine este preponderent medie<sup>14</sup>; prezența a 0 operatori economici care dețin sau exploatează spații autorizate pentru depozitarea produselor agricole<sup>14</sup>

<sup>1</sup> Conform răspunsului Direcției Județene de Statistică Cluj la cerea nr 981/31.07.2015

<sup>2</sup> Conform răspunsului Direcției Județene de Statistică la cererea nr 978/31.07.2015

<sup>3</sup> Conform Anuarul Statistic al României, 2010

<sup>4</sup> Conform răspunsului Direcției Sanitare Veterinare și pentru Siguranța Alimentelor Cluj nr 3968/05.10.2015

<sup>5</sup> Conform răspunsului Direcției pentru Agricultură a Județului Cluj la cererea nr 16376/15.09.2015

<sup>6</sup> Conform răspunsului Direcției pentru Agricultură a Județului Cluj nr 1762/19.06.2015

<sup>7</sup> Conform Registrului Național al Produselor Tradiționale

(<http://www.madr.ro/docs/ind-alimentara/produse-traditionale/RNPT-UPDATE-01.12.2015.xlsx>)

<sup>8</sup> Conform Registrului Național al Rețetelor Consacrate

([http://www.madr.ro/docs/ind-alimentara/retete\\_consacrate/RNRC-update-27-noiembrie-2015.pdf](http://www.madr.ro/docs/ind-alimentara/retete_consacrate/RNRC-update-27-noiembrie-2015.pdf))

<sup>9</sup> Conform evidenței MADR

([http://www.madr.ro/informari-dezvoltare-rurala/informari/actualitate-pndr-2014-2020/download/1841\\_f7e7734e3cac2ca7b3bf1d4192455acf.html](http://www.madr.ro/informari-dezvoltare-rurala/informari/actualitate-pndr-2014-2020/download/1841_f7e7734e3cac2ca7b3bf1d4192455acf.html))

<sup>10</sup> Conform răspunsului Direcției Sanitare Veterinare și pentru Siguranța Alimentelor Cluj nr 16376/15.09.2015

<sup>11</sup> Conform evidenței MADR

(<http://www.madr.ro/docs/dezvoltare-rurala/programare-2014-2020/Studiu-Potential-agricol-si-de-procesare-parte-a-l.pdf>)

<sup>12</sup> Conform evidenței MADR

(<http://www.madr.ro/docs/dezvoltare-rurala/programare-2014-2020/potential-productie-zootehnica.xlsx>)

<sup>13</sup> Conform evidenței MADR

([http://www.madr.ro/docs/dezvoltare-rurala/programare-2014-2020/Anexa\\_5.2\\_-Potential\\_prelucrare\\_produse\\_agricole\\_1.pdf](http://www.madr.ro/docs/dezvoltare-rurala/programare-2014-2020/Anexa_5.2_-Potential_prelucrare_produse_agricole_1.pdf))

<sup>14</sup> Conform evidenței MADR

În termeni de întreprinderi de producție a produselor de origine animală înregistrate sanitar veterinar și pentru siguranța alimentelor se remarcă<sup>15</sup>: prezența a 0 carmangerii, măcelării, centre sacrificare păsări, centre colectare ouă și centre colectare vânat sălbatic pe raza teritoriului; prezența a 24 centre prelucrare lapte pe raza teritoriului

În termeni de unități de vânzare cu amănuntul a produselor de origine animală înregistrate sanitar veterinar și pentru siguranța alimentelor se remarcă<sup>15</sup>: prezența a 33 magazine alimentare, a 4 depozite alimentare și a 2 automate vânzare lapte crud pe raza teritoriului

### C. Cultivare Plante

În termeni de practici agricole se remarcă<sup>16</sup>: 0 UAT au depus declarațiile de voință în vederea asumării poziției lor împotriva cultivării de organisme modificate genetic pe terenurile aferente lor. În termeni de particularități terenuri, se remarcă<sup>17</sup>: pante pronunțate, cu o înclinație medie de peste 15%. În termeni de potențial de producție se remarcă: potențial de producție neirigat scăzut sau mediu al terenurilor arabile<sup>18</sup>; potențial neirigat preponderent mijlociu pentru cereale<sup>19</sup>; potențial neirigat preponderent scăzut pentru legume<sup>19</sup>; capacitate preponderent bună de prelucrare legume<sup>19</sup> și de producție plante medicinale<sup>19</sup>; favorabilitate potențată preponderent bună pentru pomi fructiferi<sup>20</sup>.

În termeni de întreprinderi de producție a produselor de origine non-animală înregistrate sanitar veterinar și pentru siguranța alimentelor se remarcă<sup>21</sup>: prezența a câte 1 fabrică de pâine, 1 fabrică de prăjituri, 1 unitate de prelucrare și conservare fructe și legume și 1 unitate de producție și procesare ciuperci.

În termeni de vânzare cu amănuntul a produselor de origine non-animală înregistrate sanitar veterinar și pentru siguranța alimentelor se remarcă<sup>21</sup>: prezența a 0 unități de comerț cu amănuntul sau supermarketuri pe raza teritoriului; prezența a 2 operatori economici care comercializează semințe și material săditor, din care 2 operatori economici comercializează semințe autohtone și 0 operatori economici comercializează semințe eco.

### D. Exploatare Forestieră

În termeni de practici forestiere se remarcă: prezența a 0 ocoale silvice certificate din punct de vedere al managementului forestier<sup>22</sup>; prezența a 1 UAT care deține suprafețe forestiere care conțin zone cu biodiversitate ridicată de importanță globală, regională sau locală<sup>23</sup>; prezența a 3 UAT care reprezintă zone de risc din punct de vedere al tăierilor ilegale<sup>25</sup>. În termeni de structuri asociative se remarcă: prezența a 10 composesorate în sectorul exploatare forestieră. În termeni de potențial de producție biomasă se remarcă un potențial bun (513.3 terajouli), din care 5,84% biomasă forestieră și 94,16% biomasă agricolă<sup>24</sup>

(<http://www.madr.ro/docs/depozite/2014/cluj.pdf>)

<sup>15</sup> Conform centralizării ANSVSA

(<http://www.ansvsa.ro/?pag=825&jud=Cluj>)

<sup>16</sup> Conform Federației Naționale de Agricultură Ecologică și a Centrului de Informare asupra Organismelor Modificate Genetic

([http://www.infomg.ro/web/ro/Zone\\_Fara\\_OMG/](http://www.infomg.ro/web/ro/Zone_Fara_OMG/))

<sup>17</sup> Conform centralizărilor MADR

(<http://www.madr.ro/docs/dezvoltare-rurala/redesemnare-zone-afectate-de-constrangeri-naturale.pdf>)

<sup>18</sup> Conform centralizărilor MADR

(<http://www.madr.ro/docs/dezvoltare-rurala/programare-2014-2020/Studiu-Potențial-agricol-si-de-procesare-parte-a-1.pdf>)

<sup>19</sup> Conform centralizărilor MADR

(<http://www.madr.ro/docs/dezvoltare-rurala/programare-2014-2020/potențial-productie-vegetala.xlsx>)

<sup>20</sup> Conform centralizărilor MADR

([http://www.madr.ro/docs/dezvoltare-rurala/programare-2014-2020/Anexa-II-STP-Zonare\\_pomicultura-update-31.03.2015.xlsx](http://www.madr.ro/docs/dezvoltare-rurala/programare-2014-2020/Anexa-II-STP-Zonare_pomicultura-update-31.03.2015.xlsx))

<sup>21</sup> Conform răspunsului Inspectoratului Teritorial pentru Calitatea Semințelor și a Materialului Săditor Cluj la cererea nr 859/2015

<sup>22</sup> Conform WWF

(<http://www.lemncontrolat.ro/wp-content/uploads/2015/07/FSC-Certified-Forest-RO-august-2014.jpg>)

<sup>23</sup> Conform WWF

(<http://www.lemncontrolat.ro/wp-content/uploads/2015/10/Harta-zonelor-de-risc-ingleza.pdf>)

<sup>24</sup> Conform Studiului Privind Evaluarea Potențialului Energetic Actual Al Surselor Regenerabile de Energie în

## E. Turism

În termeni de turism se remarcă: creștere a numărului de turiști (2013 vs 2014)<sup>25</sup>; creștere a numărului de înoptări (2013 vs 2014)<sup>25</sup>; durată medie a sejurului este redusă, de doar 1,78 înoptări pe turist<sup>25</sup>; Zona Muntele Băișorii este recunoscută ca fiind stațiune turistică<sup>26</sup>; 6 UAT au concentrare mare de resurse turistice<sup>27</sup>; 6 UAT au potențial mare de dezvoltare turistică<sup>28</sup>; există un număr redus de centre de informare, în ariile protejate<sup>29</sup>; există 0 trasee de munte omologate<sup>30</sup>; există 5 pârtii de schi omologate<sup>31</sup>; există 0 peșteri amenajate și dotate pentru primirea turiștilor<sup>32</sup>; există un număr redus de ghizi<sup>33</sup>

### Caracteristici Geografice și Climatice

În termeni de relief se remarcă: 33,20% din suprafața teritoriului este reprezentată de munți, 33,32% de dealuri, 24,11% de depresiuni iar 9,37% de câmpii. În termeni de soluri predomină: solurile brune acide, brune argiloiluviale, brune podzolice. În termeni de condiții climatice predomină: climatul de deal și podiș, cu temperaturi variind între 18°C și 20°C pe durata verii și între -2°C și 6°C pe durata iernii și prezența climatului montan, cu temperaturi variind între 10°C și 15°C pe durata verii și între -10°C și -5°C pe durata iernii

### Caracteristici Populaționale și Demografice

Indicele de capital uman în Regiunea de NV este scăzut, situându-se pe locul patru din opt la nivel național<sup>34</sup>. Pe de altă parte, Județul Cluj este cel mai urbanizat județ din țară, cu 33,6% populație rurală<sup>35</sup>. În termeni de dezvoltare umană se remarcă<sup>36</sup>: prezența a 6 UAT cu un indice de dezvoltare umană locală care reflectă gradul sărăciei, Aiton, Băișoara, Ciurila, Petreștii de Jos, Ploscoș, Valea Ierii. În termeni de populație activă se remarcă: din punct de vedere al evoluției ca număr, populația stabilă a scăzut<sup>37</sup>; din punct de vedere al evoluției ca vârstă, populația a îmbătrânit<sup>39</sup>; rata șomajului sub media națională<sup>38</sup>; rate ale asistenței sociale sub media națională<sup>39</sup>. În termeni de etnie se remarcă: peste 10% din populație este de etnie maghiară în 3 UAT (Aiton, Feleacu și Tureni)<sup>40</sup>; peste 7% din populație este de etnie romă în 2 UAT (Iara și Tureni)<sup>40</sup>. În termeni de educație se remarcă: numărul celor cu studii liceale și superioare a crescut<sup>40</sup>; numărul analfabeților a scăzut<sup>40</sup>; numărul analfabeților este mai mare în rândul femeilor<sup>40</sup>

### Caracteristici Infrastructură Locală și Capacitate Servicii

În termeni de cadastrare există plan parcelar pentru o singură tarla, într-un singur UAT<sup>41</sup>

## Romania

([http://www.minind.ro/domenii\\_sectoare/energie/studii/potential\\_energetic.pdf](http://www.minind.ro/domenii_sectoare/energie/studii/potential_energetic.pdf))

<sup>25</sup> Conform răspunsului Direcției Județene de Statistică Cluj la cerea nr 979/31.07.2015

<sup>26</sup> Conform Hotărârii Nr 852/2008 privind aprobarea normelor și criteriilor de atestare a stațiunilor turistice

<sup>27</sup> Conform Monitorului Oficial Nr 387/2009

<sup>28</sup> Conform Monitorului Oficial Nr 182/2012

<sup>29</sup> Conform Master Planului pentru Turismul Național al României

<sup>30</sup> Conform Autorității Naționale pentru Turism

(<http://turism.gov.ro/wp-content/uploads/2013/05/Trasee-montane.xls>)

<sup>31</sup> Conform Autorității Naționale pentru Turism

(<http://turism.gov.ro/wp-content/uploads/2013/05/partii-omologate-2014.xls>)

<sup>32</sup> Conform Institutului Național de Speologie Emil Racoviță

<sup>33</sup> Conform Autorității Naționale pentru Turism

<sup>34</sup> Conform Raportului Indicilor despre Sectorul Cultural la Nivel Regional

([http://www.culturadata.ro/wp-content/uploads/2014/05/1\\_Indici\\_despre\\_Sectorul\\_Cultural\\_la\\_Nivel\\_Regional\\_2005.pdf](http://www.culturadata.ro/wp-content/uploads/2014/05/1_Indici_despre_Sectorul_Cultural_la_Nivel_Regional_2005.pdf))

<sup>35</sup> Conform Cadrului Regional Strategic de Dezvoltare 2007-2013 al Regiunii de Dezvoltare Nord-Vest Transilvania de Nord

(<http://www.runv.ro/doc/PDR%20Nord-Vest.pdf>)

<sup>36</sup> Conform evidențelor MADR

([http://www.madr.ro/informari-dezvoltare-rurala/informari/actualitate-pndr-2014-2020/download/1843\\_aea74f78e6b601e7b971dc3999c9dfb7.html](http://www.madr.ro/informari-dezvoltare-rurala/informari/actualitate-pndr-2014-2020/download/1843_aea74f78e6b601e7b971dc3999c9dfb7.html))

<sup>37</sup> Conform răspunsului Direcției Județene de Statistică Cluj la cererea nr 981/31.07.2015

<sup>38</sup> Conform răspunsului Agenției Județene pentru Ocuparea Forței de Muncă Cluj la cererea nr 14122/31.07.2015

<sup>39</sup> Conform răspunsului Agenției Județene pentru Plăți și Inspecție Socială Cluj la cererea nr 6390/31.07.2015

<sup>40</sup> Conform răspunsului Direcției Județene de Statistică Cluj la cererea nr 981/31.07.2015

<sup>41</sup> Conform evidențelor Oficiului de Cadastru și Publicitate Imobiliară

([http://www.ocpicluj.ro/cadastru\\_situatii/20121018\\_situatie-planuri-parcelare-la-30092012.pdf](http://www.ocpicluj.ro/cadastru_situatii/20121018_situatie-planuri-parcelare-la-30092012.pdf))

În termeni de utilități se remarcă: 4 UAT a căror locuitori nu sunt brânșiți la sistemul de alimentare cu apă<sup>42</sup> și 7 UAT a căror locuitori nu sunt racordați la sistemul de canalizare<sup>42</sup>

#### A. Infrastructura Educațională

În termeni de servicii educaționale se remarcă: prezența a 3 unități preșcolare ce deserveșc o populație de 52 copii<sup>43</sup>; prezența a 6 unități școlare primare ce deserveșc o populație de 178 elevi<sup>43</sup>; prezența a 9 unități școlare gimnaziale ce deserveșc o populație de 1.182 elevi<sup>43</sup>; prezența a 0 unități școlare liceale ce deserveșc o populație de 0 elevi<sup>43</sup>; absența bibliotecilor pe raza a 4 UAT<sup>44</sup>; numărul redus de locuri în sala de lectură a bibliotecilor existente<sup>44</sup>; numărul redus de volume achiziționate de bibliotecile existente<sup>44</sup>; numărul redus de utilizatori înscriși în bibliotecile existente<sup>44</sup>

#### B. Infrastructura Medicală

În termeni de servicii medicale se remarcă: prezența a 2 medici de specialitate<sup>45</sup>; prezența a 14 medici de familie<sup>45</sup> (cu o medie de 79 de medici la 100.000 de locuitori, **sub** media de 379 de medici la 100.000 de locuitori la nivel național-urban<sup>46</sup> și **peste** media de 58 de medici la 100.000 de locuitori la nivel național-rural și cu un procent de 21,44 din populație nefiind asigurată<sup>47</sup>); prezența a 7 dentiști<sup>45</sup> și a 5 farmaciști<sup>45</sup>

#### C. Infrastructura Socială

În termeni de servicii sociale se remarcă: un nivel ridicat de dezvoltare a serviciilor sociale în județ (pe locul 3 din 41 în țară)<sup>48</sup>; 2 UAT sunt acreditate ca furnizori de servicii sociale<sup>38</sup>; 0 ONG sunt acreditate ca furnizori de servicii sociale<sup>38</sup>; 0 experți locali pentru romi, 0 mediatori școlari, 0 mediatori sanitari, la o populație totală de 719 romi

#### D. Societate Civilă

În termeni de societate civilă se remarcă: index de asociativitate (număr organizații / 1.000 de locuitori) de 0,18 în mediul rural (0,99 în mediul urban<sup>49</sup>) și prezența a 19 organizații nonprofit (0 ADI-uri; 0 ONG-uri în sectorul dezvoltare rurală; 4 ONG-uri în sectorul cultură; 2 ONG-uri în sectorul educație; 3 ONG-uri în sectorul sănătate; 6 ONG-uri în sectorul social; 4 ONG-uri în sectorul mediu; 0 ONG-uri în sectorul turism)

#### Caracteristici Patrimoniu

##### A. Patrimoniu Cultural și Arhitectural

În termeni de patrimoniu material se remarcă: prezența a 61 monumente (22 de interes național și 39 de interes local<sup>50</sup> - din total 302 monumente la nivel județean); 0 ansambluri de interes național sau local<sup>50</sup> (din total 18 ansambluri la nivel județean); 36 situri (15 de interes național și 21 de interes local<sup>50</sup> - din total 133 situri la nivel județean). În termeni de patrimoniu imaterial se remarcă: prezența a 6 elemente distinctive în ceea ce privește portul popular și prezența a 4 elemente distinctive în folclorul coregrafic. În termeni de evenimente se remarcă: prezența a 12 festivaluri și evenimente.

##### B. Patrimoniu Natural și de Mediu

În termeni de floră se remarcă: prezența a 12 specii de interes conservativ global și a 40 specii amenințate<sup>51</sup>. În termeni de faună, se remarcă: prezența a 18 specii de

<sup>42</sup> Conform răspunsului Autorității Naționale de Reglementare pentru Serviciile Comunitare de Utilități Publice nr 320315/24.08.2015

<sup>43</sup> Conform răspunsului Inspectoratului Școlar Județean Cluj la cererea nr 8775/26.08.2015

<sup>44</sup> Conform răspunsului Bibliotecii Județene Cluj nr 8/03.09.2015

<sup>45</sup> Conform răspunsului Direcției Județene de Statistică Cluj la cererea nr 4959/31.07.2015

<sup>46</sup> Conform Raportului Analiza Funcțională a Sectorului Sănătate în România, 2011

<sup>47</sup> Conform răspunsului Casei de Asigurări de Sănătate a Județului Cluj nr 34617/31.08.2015

<sup>48</sup> Conform Raportului Stadiul Dezvoltării Serviciilor Sociale în 2011. Evaluarea Stadiului Dezvoltării Sistemului Național de Servicii Sociale Din România.

([http://profitpentruoameni.ro/wp-content/uploads/2012/08/Stadiul-Serviciilor-sociale-in-2011\\_lrecson-WEB.pdf](http://profitpentruoameni.ro/wp-content/uploads/2012/08/Stadiul-Serviciilor-sociale-in-2011_lrecson-WEB.pdf))

<sup>49</sup> Conform Raportului Sectorul Neguvernamental - Fundația pentru Dezvoltarea Societății Civile, 2010

([http://www.fdsc.ro/library/conferinta%20vio%207%20oct/Romania%202010\\_Sectorul%20neguvernamental1.pdf](http://www.fdsc.ro/library/conferinta%20vio%207%20oct/Romania%202010_Sectorul%20neguvernamental1.pdf))

<sup>50</sup> Conform răspunsului Institutului Național al Patrimoniului nr 3692/25.08.2015

<sup>51</sup> Conform Formulelor Standard Natura 2000

nevertebrate de interes conservativ global și a 4 specii de nevertebrate amenințate; 5 specii de amfibieni și reptile de interes conservativ global, a 14 specii de amfibieni și reptile amenințate; 4 specii de pești de interes conservativ global și a 1 specie de pești amenințată; 21 specii de păsări de interes conservativ global; 9 specii de mamifere de interes conservativ global și a 13 specii de mamifere amenințate<sup>51</sup>.

În termeni de arii naturale protejate se remarcă: prezența a 1 parc natural: Munții Apuseni (F)<sup>52</sup>; prezența a 3 monumente ale naturii: Valea Morilor (2.329), Pârâul Dumbrava (2.330), Cheile Turenilor (2.342)<sup>52</sup>; prezența a 8 situri de importanță comunitară Natura 2000: Cheile Turenilor (ROSCI0034 în Tureni), Cheile Turzii (ROSCI0035 în Petreștii de Jos), Făgetul Clujului - Valea Morii (ROSCI0074 în Ciurila, Feleacu și Tureni), Muntele Mare (ROSCI0119 în Băișoara și Valea Ierii), Someșul Rece (ROSCI0233 în Valea Ierii), Suatu-Cojocna-Crairât (ROSCI0238 în Aiton, Feleacu și Ploscoș), Trascău (ROSCI0253 în Băișoara și Iara), Valea Ierii (ROSCI0263 în Băișoara și Valea Ierii)<sup>53</sup> din care 1 nu are custode și 2 nu au plan de management; prezența a 2 arii de protecție avifaunistică Natura 2000: Munții Trascăului (ROSPA0087 în Băișoara, Iara, Petreștii de Jos și Tureni), Cânepiști (ROSPA0113 în Ploscoș)<sup>53</sup> din care 1 nu are custode și 1 nu are plan de management; prezența a 9 arii naturale protejate de interes județean: Acumularea Bondureasa, Cheile Borzești, Cheile Ocolișelului, Defileul Arieșului, Defileul Surduc, Muntele Băișorii, Valea Căprioarelor, Valea Ierii, Valea Șoimului<sup>54</sup>; prezența a 3 arii naturale protejate de interes național: Cheile Turenilor, Pârâul Dumbrava, Valea Morilor<sup>55</sup>.

În termeni de arii naturale protejate se concluzionează: lipsa practicării unui management forestier durabil impactează siturile de importanță comunitară Natura 2000 și ariile de protecție avifaunistică Natura 2000, lipsa practicării unei agriculturi durabile impactează siturile de importanță comunitară Natura 2000 și ariile de protecție avifaunistică Natura 2000 și lipsa practicării unui turism durabil impactează siturile de importanță comunitară Natura 2000 și ariile de protecție avifaunistică Natura 2000<sup>51</sup>

Teritoriul Asociației Grupul de Acțiune Locală Lider Cluj se suprapune parțial cu 2 zone marginalizate conform Atlasului Zonelor Rurale Marginalizate și al Dezvoltării Umane Locale din România. Conform celor trei criterii de validare a zonelor marginalizate (capital uman, ocuparea forței de muncă și condiții de locuire) teritoriul acoperit de Asociația Gal Lider Cluj este o comunitate marginalizată aflată în risc de sărăcie și excluziune socială.

<sup>52</sup> Conform Monitorului Oficial Nr 152/2000

<sup>53</sup> Conform OUG Nr 142/2008 privind aprobarea planului de amenajare a teritoriului național

<sup>54</sup> Conform Filialei Județene Cluj a Asociației Comunelor din România

(<http://acorcluj.ro/2010/11/29/arii-protejate-in-cluj/>)

<sup>55</sup> Conform Agenției Naționale pentru Protecția Mediului

(<http://www.anpm.ro/web/apm-cluj/arii-naturale-protejate-de-interes-national/>)

## CAPITOLUL II: Componenta parteneriatului

Componenta parteneriatului Asociației Grupului de Acțiune Locală Lider Cluj este formată din 28 de reprezentanți ai sectorului public, privat și societate civilă.

**Sectorul public** este alcătuit din 9 autorități publice locale: Comuna Aiton, Comuna Băișoara, Comuna Feleacu, Comuna Ciurila, Comuna Iara, Comuna Petreștii de Jos, Comuna Ploscoș, Comuna Tureni și Comuna Valea Ierii.

Este foarte important ca autoritățile publice locale să fie parteneri în cadrul Grupului de Acțiune Locală sprijinind și răspunzând astfel obiectivelor și nevoilor identificate în cadrul strategiilor de dezvoltare locală. Implicarea partenerilor din sectorul public în cadrul GAL este vitală, contribuind astfel la diseminarea strategiei cât și la implementarea strategiei, precum și la implementarea proiectelor de necesitate publică, proiectelor care au un impact ridicat asupra economiei, educației, culturii, sectorului social și valorificarea obiectivelor aflate în proprietate publică. Implementarea proiectelor de utilitate publică duce implicit la dezvoltarea zonei și a creșterii economice a zonelor aflate în teritoriul GAL. Printr-un parteneriat cu Grupul de acțiune locală implementarea acestor proiecte va fi mai eficientă datorită experienței pe care GAL-ul o deține în implementarea proiectelor de utilitate publică.

Odată cu implicarea autorităților publice locale în cadrul Grupului de acțiune locală beneficiarii de proiecte care fac parte din sectorul privat vor avea un sprijin în ceea ce privește elaborarea și implementarea proiectelor. Făcând parte din aceeași asociație se creează o bună comunicare și un schimb de cunoștințe între beneficiari și autorități prin înțelegerea nevoilor ambelor părți și prin schimbul de informații dintre aceștia.

**Sectorul privat** este reprezentat din 17 membri, ce activează în diferite sectoare: creșterea animalelor, comerț, fabricarea produselor de panificație, exploatare forestieră, protecția mediului, construcții și proiectare. Sectorul privat este foarte important în ceea ce privește dezvoltarea teritoriului, lucru care se poate observa și din numărul membrilor privați din GAL.

Unul dintre principalele obiective ale Grupului de Acțiune Locală este transferarea cunoștințelor în sectorul agricol și sectorul forestier din acest motiv numărul membrilor privați care activează în sectorul agricol este numeros și anume SC Provac Impex SRL, SC Ghio Impex SRL, SC AgroFilm SRL, SC Lacto Bio Liv SRL, SC Gran Rom Turda SRL, SC Anna Toper Finekost SRL și SC Bispora Trade SRL. În domeniul acesta de activitate parteneriatul mai include și reprezentanți PFA și anume Florea Liana PFA și Jakabffy Barna Samu PFA. Incluziunea membrilor privați care activează pe acest domeniu facilitează și atingerea obiectivului ce ține de producție și anume adresarea verigilor problematice din segmentul de producție a lanțurilor valorice subscrise produselor agricole și non-agricole de origine animală și non-animală.

În ceea ce privește exploatarea forestieră este foarte important ca din componenta parteneriatului să facă parte și un reprezentant care activează și are experiența necesară în domeniu, din acest motiv a fost inclus în parteneriat SC Alforest Construct SRL.

Pentru facilitarea desfacerii produselor locale pe piață, în componenta parteneriatului se găsesc SC Pedifarm SRL, SC A și N și T Impex SRL, SC Danepan Impex SRL, SC A și R Dumral SRL, reprezentanți privați din comerț care vor aduce un plus valoare produselor dezvoltate în teritoriu.

De asemenea au fost incluse în parteneriat și entități private care au experiență în construcții SC Andreyos Com SRL. S-a dorit de asemenea includerea unor parteneri cu experiență în proiectare, chiar dacă aceștia sunt din afara teritoriului ( SC Timat Impex SRL, SC Compartimentul de proiectare SRL). Necesitatea acestor parteneri în cadrul GAL este dată de faptul că întregul parteneriat să poată beneficia de această expertiză pe partea tehnică.

În ceea ce privește selectarea membrilor GAL s-a avut în vedere respectarea unor criterii de performanță fapt care a dus la includerea în parteneriat a Fundației Eco- Mont, având

ca scop principal protecția mediului. Includerea acestui partener va avea ca beneficiu conștientizarea comunităților locale asupra riscurilor ecologice care pot apărea în cazul exploatării excesive a resurselor naturale sau folosirea tehnologiilor cu grad mare de poluare dar și promovarea, sprijinirea și dezvoltarea turismului, a agroturismului și a ecoturismului ca alternativă economică pentru păstrarea resurselor naturale. Cu o experiență vastă a fundației Eco-Mont în acest domeniu, va fi sprijinită și aplicarea cunostintelor partenerilor, pentru dezvoltarea vieții sociale și culturale a comunităților locale.

Pentru o promovare corespunzătoare a Grupului de Acțiune Locală și a teritoriului este necesară experiza Asociației „Action For Health” care are ca activități organizarea de campanii publice, realizarea și editarea de materiale informative, dezvoltarea de programe în regim de parteneriat dar și promovarea de activități turistice.

Selectarea membrilor parteneriatului a avut în vedere respectarea criteriilor de eligibilitate dar și a criteriilor bazate pe performanță în ceea ce privește partenerii aleși, promovând astfel principiile dezvoltării durabile dar și respectarea priorităților și nevoilor identificate în cadrul SDL.

**CAPITOLUL III: Analiza SWOT (analiza punctelor tari, punctelor slabe, oportunităților și amenințărilor)**

**TERITORIU**

PUNCTE TARI	PUNCTE SLABE
proximitatea municipiului Cluj-Napoca	branșare limitată la sistemul de alimentare cu apă
apartenența la zona metropolitană Cluj-Napoca	racordare limitată la sistemul de canalizare
	actualizare limitată a planurilor urbanistice generale
	elaborare limitată a planurilor parcelare
	<b>Patrimoniu Cultural</b>
prezența a 97 elemente de patrimoniu material	lipsa conservării și valorificării patrimoniului material
prezența a 10 elemente de patrimoniu imaterial	lipsa conservării și valorificării patrimoniului imaterial
prezența a 12 festivaluri și evenimente	lipsa promovării și valorificării festivalurilor și evenimentelor anuale
prezența a 3 comunități compacte în care s-au conservat meșteșugurile	meșteșugarii, neavând piață de desfacere, produc aproape exclusiv la comandă, cu două implicații majore: (a) meșteșugarii renunță la elementele tradiționale pentru elementele de kitsch impuse de intermediari și de comercianți; (b) intermediarii și comercianții fac profituri mari, în timp ce meșteșugarii sunt prost remunerați pentru efortul lor
	<b>Patrimoniu Natural</b>
prezența a 26 arii naturale protejate	absență custozi și planuri de management
	disensiuni între custozi și agricultori/forestieri ca urmare a restricțiilor impuse de custozi, percepute ca fiind abuzive de agricultori/forestieri
prezența a 52 specii floră protejate	absența inițiativelor de protejare a biodiversității
	lipsa practicării unui management forestier durabil
prezența a 89 specii faună protejate	lipsa practicării unei agriculturi durabile
	lipsa practicării unui turism durabil
	<b>Mediu</b>
existența serviciilor de salubritate	absența sistemelor de colectare selective
	absența sistemelor de gestionare a câinilor comunitari
<b>OPORTUNITĂȚI</b>	<b>AMENINȚĂRI</b>
proximitatea comunităților științifice	degradarea progresivă a patrimoniului cultural material și imaterial
proximitatea comunităților profesionale	degradarea progresivă a patrimoniului natural

\*negru: concluzii fundamentate pe date cantitative, extrase din rapoarte și statistici

\*\*gri: concluzii fundamentate pe date calitative, obținute în cadrul consultărilor

## POPULAȚIE

PUNCTE TARI	PUNCTE SLABE
nu există conflicte majore între populația majoritară și populația minoritară	populația stabilă a scăzut
	populația stabilă a îmbătrânit
	rate mari ale asistenței sociale
	rate mari ale șomajului
	procente mici ale populației active
	lipsa coeziunii sociale
OPORTUNITĂȚI	AMENINȚĂRI
oportunități de finanțare în vederea dezvoltării capitalului uman	indicele de capital uman este scăzut
	contrastul dintre piața muncii din cadrul teritoriului (statică) și piața muncii din imediata vecinătate a teritoriului (dinamică, Cluj-Napoca și Turda)
	ca rezultat al modului de implementare a programelor precedente, reticență sporită din partea privaților cu privire la accesarea de fonduri europene

\*negru: concluzii fundamentate pe date cantitative, extrase din rapoarte și statistici

\*\*gri: concluzii fundamentate pe date calitative, obținute în cadrul consultărilor

## ACTIVITĂȚI ECONOMICE

PUNCTE TARI	PUNCTE SLABE
existența a 2.419 gospodării individuale	fragmentarea fondului funciar
	număr redus producători avizați
	număr redus producători certificați (0 produse tradiționale, 0 rețete consacrate, 10 producători certificați eco)
15 asociații agricole	capacitate redusă a asociațiilor existente, majoritatea contribuind la creșterea reticenței membrilor față de modelele asociative
10 asociații silvicole	
deschidere față de asociere în rândul tinerilor	reticență față de asociere în rândul vârstnicilor
deschidere față de tranziția către agricultura ecologică în rândul tinerilor	reticență față de tranziția către agricultura ecologică în rândul vârstnicilor
deschidere față de tranziția către produse nișate în rândul tinerilor	reticență față de tranziția către produse nișate în rândul vârstnicilor
	fermierii și producătorii nu sunt la curent cu regulamentele comunitare și normele naționale (ex: ecocondiționalitate)
	lipsa culturii antreprenoriale
	lipsa capacității manageriale
	lipsa orientării spre piață

<b>Produse de origine animală</b> sectorul creștere animale este definitoriu în 9 din 9 UAT	
prezența pajiștilor cu înaltă valoare naturală	prezența pantelor medii pronunțate
37,48% din suprafață este reprezentată de pășuni și fânețe	potențial de producție neirigat scăzut și mediu al pășunilor și fânețelor
	0 amenajamente pastorale
efective de animale în creștere 1.114 capete bovine 733 capete caprine 3.450 capete ovine	pășunile sunt supraîncărcate, pășunile sunt împădurite
	pășunile nu se curăță, pășunile nu se târlesc
	calitate inferioară furaje
	calitate inferioară material genetic
	lipsă preocupare bunăstare animale
	animalele deținute nu sunt de rasă, cu implicații la nivelul productivității
	animalele deținute nu sunt specializate, cu implicații la nivelul productivității
existența a 130 societăți agricole	capacitate scăzută de colectare a laptelui
	capacitate medie de industrializare a laptelui
	capacitate preponderent scăzută de abatorizare a bovinelor, caprinelor, ovinelor și porcinelor
	capacitate preponderent medie de prelucrare a cărnii bovinelor, caprinelor, ovinelor și porcinelor
	0 operatori economici dețin sau exploatează spații autorizate pentru depozitarea produselor agricole
	0 măcelării, 0 carmangerii, 0 centre sacrificare păsări
	0 centre colectare vânat sălbatic, 2 automate vânzare lapte crud
<b>Produse de origine non-animală</b> sectorul cultivare vegetale definitoriu în 3 din 9 UAT; sectorul exploatare forestieră definitoriu în 3 din 9 UAT; sectorul floră spontană definitoriu în 4 din 9 UAT	
	populația nu compostează deșeurile vegetale
23,05% din suprafața fondului funciar este reprezentată de terenuri arabile	3,44% din suprafața fondului funciar - terenuri degradate și neproductive
	potențial de producție neirigat scăzut sau mediu al terenurilor arabile
	mare parte terenuri fertile arendate de Transavia
capacitate bună de prelucrare legume	potențial neirigat scăzut pentru legume
	lipsa spațiilor protejate pentru extinderea sezonului productive
capacitate bună de producție plante medicinale	potențial neirigat mijlociu pentru cereale
favorabilitate potențată bună cultivare pomi fructiferi	

cantități mari de floră spontană (ciuperci, fructe pădure, plante medicinale)	lipsă exploatare floră spontană
31,55% din suprafață este reprezentată de păduri	nivel scăzut a tehnologiilor moderne și eficiente nivel scăzut a tehnologiilor prietenoase cu mediul carențe în gestionarea fondului forestier (exploatare excesivă, exploatare ilicită) 0 ocoale silvice certificate din punct de vedere al managementului forestier lipsa prelucrării lemnului
potențial producere biomasă	lipsa valorificării resturilor lemnoase generate de exploatarea forestiere
zone forestiere cu biodiversitate de importanță globală/ regională/ locală	există zone de risc - tăieri ilegale există zone de risc din punct de vedere al braconajului
<b>Turism</b>	
<b>sectorul turism este definitiv în 6 din 9 UAT</b>	
concentrare resurse turistice potențial dezvoltare turistică	număr redus de turiști și de înnoptări, explicat cu precădere prin lipsa activităților de agrement
	sezonalitate accentuată: în 4 UAT, turiștii vin doar pe durata verii; în 2 UAT, pe durata iernii
	fluctuație mare: grad de ocupare mare doar pe durata evenimentelor și pe durata weekendurilor
	necunoașterea unei limbi străine operatorii turistici
3 centre informare turistică 5 părți omologate	0 posturi salvamont, 0 trasee omologate 0 ghizi și instructor
<b>OPORTUNITĂȚI</b>	<b>AMENINȚĂRI</b>
distribuție relief - potențial creștere animale, exploatare forestieră, floră spontană, potențial ridicat activități de agrement	dată fiind calitatea solurilor, potențialul legumicol, pomicol și viticol este redus dată fiind natura condițiilor climaterice, randamentul agricol este redus și sezonul productiv este scurt
	intermediarii exploatează lipsa de capacitate a fermierilor de procesare, de promovare și de vîndere
putere de cumpărare ridicată în mediul urban	putere de cumpărare scăzută în mediul rural
tipar consum alimentar focus produse organice, tradiționale, produse nișate	patternurile consumului alimentar, deficitar pe anumite produse precum carnea de ovine

\*negru: concluzii fundamentate pe date cantitative, extrase din rapoarte și statistici

\*\*gri: concluzii fundamentate pe date calitative, obținute în cadrul consultărilor

### ORGANIZAREA INSTITUȚIONALĂ SI CAPACITATE SERVICII

PUNCTE TARI

PUNCTE SLABE

<b>Servicii Educație</b>	
numărul celor cu studii liceale și superioare a crescut	există elevi în pragul analfabetismului
	există elevi cu dizabilități
	există elevi cu cerințe educaționale speciale
numărul celor cu analfabetism a scăzut	predomină clasele simultane
	lipsă infrastructură corespunzătoare: laboratoare
	lipsă dotare corespunzătoare: cărți, hărți, microscop
	lipsă personal specializat: psihologi, logopezi
<b>Servicii Sănătate</b>	
acces bun la medici de familie	acces limitat la medici specialiști
	procent mare din populație este neasigurată
prezența unui centru de sănătate	absența centrelor de permanență
	absența punctelor de lucru
	nivel redus de accesare a serviciilor medicale existente
	absența inițiativelor de screening
	lipsă infrastructură corespunzătoare: ex. toalete
	lipsă dotare corespunzătoare: ecograf
	frecvente sunt bolile cu determinanți stil de viață
	frecvente sunt bolile degenerative, neurologice și mentale asociate vârstelor înaintate
<b>Servicii Sociale</b>	
nivel ridicat de dezvoltare a serviciilor sociale în județ	2 UAT sunt acreditate ca furnizori de servicii sociale
	0 ONG sunt acreditate ca furnizori de servicii sociale
	2 comunități romi mari, compacte și segregate
	școlarizare copiilor, angajare adulți, condiții de trai
	absența experților locali pentru romi, a mediatorilor școlari și a mediatorilor sanitari
	grupurile vulnerabile predominante sunt reprezentate de către romi, vârstnici, persoane cu dizabilități
<b>Societate Civilă</b>	
0 ADI-uri și 19 ONG-uri	impact ONG-uri redus, lipsă resurse umane, financiare
<b>OPORTUNITĂȚI</b>	<b>AMENINȚĂRI</b>
oportunități de finanțare în vederea asigurării sustenabilității serviciilor sociale furnizate	dificultăți în a atrage și a menține personal calificat - sectoarele educație, sănătate, social și administrative
	dificultăți în a angrena personal calificat în demersuri cu impact la nivelul comunității, cât timp mare parte din profesori, medici și funcționari sunt navetiști

\*negru: concluzii fundamentate pe date cantitative, extrase din rapoarte și statistici

\*\*gri: concluzii fundamentate pe date calitative, obținute în cadrul consultărilor

## CAPITOLUL IV: Obiective, priorități și domenii de intervenție

Obiective de dezvoltare rurală	Priorități de dezvoltare rurală →	Domenii de intervenție→	Măsuri→	Indicatori de rezultat
Favorizarea competitivității agriculturii	P1: încurajarea inovării, a cooperării și a creării unei baze de cunoștințe în zonele rurale	1A: încurajarea învățării pe tot parcursul vieții și a formării profesionale în sectoarele agricol și forestier	M4/1A: transferarea cunoștințelor în sectorul agricol și forestier	obligatorii 25.000€ cheltuială publică totală 200 participanți instruiți specifici 0 locuri de muncă create
	P2: creșterea viabilității exploatațiilor și a competitivității tuturor tipurilor de agricultură și promovarea tehnologiilor agricole inovatoare și a gestionării durabile a pădurilor	2A: îmbunătățirea performanței economice a tuturor exploatațiilor agricole și facilitarea restructurării și modernizării exploatațiilor	M6/2A: Adresarea verigilor problematice din segmentul de producție a lanțurilor valorice subscrise produselor agricole și de origine animală și non-animală	obligatorii 50.000€ cheltuială publică totală 1 beneficiar sprijinit specifici 2 locuri de muncă create
Obiective transversale: Mediu și climă Inovare	P3: promovarea organizării lanțului alimentar, inclusiv procesarea și comercializarea produselor agricole, a bunăstării animalelor și a gestionării riscurilor în agricultură	3A: îmbunătățirea competitivității producătorilor primari printr-o mai bună integrare a acestora în lanțul agroalimentar	M7/3A: adresarea verigilor problematice din segmentul de procesare și comercializare a lanțurilor valorice subscrise produselor agricole și alimentare de origine animală și non-animală	obligatorii 50.000€ cheltuială publică totală 1 numărul de exploatații agricole care primesc sprijin pentru participarea la sistemele de calitate, la piețele locale și la circuitele de aprovizionare scurte, precum și la grupuri/organizații de producători specifici 2 locuri de muncă create
			M5/3A: stimularea asocierilor în sectorul agricol și forestier	obligatorii 50.000€ cheltuială publică totală 1 Numărul de exploatații agricole care primesc sprijin pentru participarea la sistemele de calitate, la piețele locale și la circuitele de aprovizionare scurte, precum și

				la grupuri/organizații de producători specifici 2 locuri de muncă create 1 structură asociativă formată
<p>Obținerea unei dezvoltări teritoriale echilibrate a economiilor și comunităților rurale, inclusiv crearea și menținerea de locuri de muncă</p> <p>Obiective transversale: Mediu și climă Inovare</p>	<p>P6: promovarea incluziunii sociale, a reducerii sărăciei și a dezvoltării economice în zonele rurale</p>	<p>6B: încurajarea dezvoltării locale în zonele rurale</p>	<p>M1/6B: dezvoltarea teritorială, administrativă și comunitară</p>	<p>obligatorii</p> <p>370.746€ cheltuială publică totală</p> <p>3000 populație netă care beneficiază de servicii sau infrastructuri îmbunătățite</p> <p>specifici</p> <p>4 locuri de muncă create</p>
			<p>M2/6B: creșterea accesibilității și calității serviciilor de educație și sănătate</p>	<p>obligatorii</p> <p>50.000€ cheltuială publică totală</p> <p>500 populație netă care beneficiază de servicii sau infrastructuri îmbunătățite</p> <p>specifici</p> <p>1 locuri de muncă create</p>
			<p>M3/6B: înființarea serviciilor sociale și integrarea minorităților locale</p>	<p>obligatorii</p> <p>185.000€ cheltuială publică</p> <p>200 populație netă care beneficiază de servicii sau infrastructuri îmbunătățite</p> <p>specifici</p> <p>1 locuri de muncă create</p> <p>1 servicii sociale furnizate</p> <p>2 grupuri vulnerabile adresate</p> <p>1 minoritate etnică integrată</p>
			<p>M8/6A: non-agricol</p>	<p>obligatorii</p> <p>70.000€ cheltuială publică totală</p> <p>1 locuri de muncă create</p>
			<p>M9/6B: conservarea și valorificarea patrimoniului cultural și natural</p>	<p>obligatorii</p> <p>40.000€ cheltuială publică totală</p> <p>75 populație netă care beneficiază de servicii sau infrastructuri îmbunătățite</p> <p>specifici</p> <p>1 locuri de muncă create</p>

Particularitățile identificate în analiza diagnostic, respectiv nevoile identificate în analiza SWOT, au fost corelate cu două obiective de dezvoltare rurală. Obiectivului 1 îi corespund 3 priorități de dezvoltare locală. Priorității 1 îi este subscrisă 1 domeniu de intervenție și 1 măsură. Priorității 2 îi este subscrisă 1 domeniu de intervenție și 1 măsură. Priorității 3 îi este subscrisă 1 domeniu de intervenție și 2 măsuri. Obiectivului 3 îi corespunde 1 prioritate de dezvoltare locală. Priorității 6 îi sunt subscrise 2 domenii de intervenție. Domeniului de intervenție 6A îi este subscrisă 1 măsură. Domeniului de intervenție 6B îi sunt subscrise 4 măsuri. Din alocarea financiară, se deduce faptul că: Prioritatea 6 este de interes prim pentru dezvoltarea locală, cu 64.28% din buget fiindu-i atribuită; Prioritatea 3 este de interes secund pentru dezvoltarea locală, cu 8.98% din buget fiindu-i atribuită; Prioritatea 2 este de interes terț pentru dezvoltarea locală, cu 4.49% din buget fiindu-i atribuită; Prioritatea 1 este de interes ultim, 2.25% din buget fiindu-i atribuită.

Particularitățile identificate în analiza diagnostic, respectiv nevoile identificate în analiza SWOT, au fost sintetizate în cadrul a trei priorități locale: Combaterea Sărăciei Rurale și Diminuarea Exodului Rural, Stimularea Dezvoltării Economice și Creșterea Competitivității Rurale, Conservarea Patrimoniului Rural.

Pentru M1/6B, M2/6B, M4/1A, M6/2A, M7/3A, M9/6B indicatorii specifici sunt reprezentați de numărul de locuri de muncă create (indicator cantitativ)

Pentru M3/6B indicatorii specifici sunt reprezentați de numărul de locuri de muncă create (indicator cantitativ), numărul de servicii sociale furnizate (indicator cantitativ), numărul de grupuri vulnerabile adresate (indicator cantitativ), numărul de minorități etnice integrate (indicator cantitativ)

Pentru M5/3A indicatorii specifici sunt reprezentați de numărul de locuri de muncă create (indicator cantitativ), numărul de structuri asociative formate (indicator cantitativ)

Caracterul integrat al strategiei este dat de abordarea sistemică ce ține cont de interconexiunile dintre sectoarele economiei, societate și mediu. În acest sens, edificatoarele sunt următoarele: (1) măsurile subscrise priorității locale Stimularea Dezvoltării Economice și Creșterea Competitivității Rurale impactează măsurile subscrise priorității locale Combaterea Sărăciei Rurale și Diminuarea Exodului Rural prin mecanismul creării de locuri de muncă, creării de oportunități de angajare, creșterii afluenței teritoriului; (2) măsurile subscrise priorității locale Conservarea Patrimoniului Rural impactează măsurile subscrise priorității locale Combaterea Sărăciei Rurale și Diminuarea Exodului Rural prin mecanismul formării identității locale; (3) măsurile subscrise priorității locale Combaterea Sărăciei Rurale și Diminuarea Exodului Rural impactează măsurile subscrise priorității locale Stimularea Dezvoltării Economice și Creșterea Competitivității Rurale prin mecanismul accesibilizării resurselor umane. Caracterul integrat al strategiei este dat de abordarea unitară. În acest sens, edificator este faptul că principiul creării locurilor de muncă se reflectă la nivelul tuturor măsurilor generatoare de profit.

Caracterul inovator al strategiei este dat de centrarea pe o creștere inteligentă (i.e., dezvoltarea unei economii bazate pe cunoaștere și inovare), pe o creștere durabilă (i.e., promovarea unei economii mai competitive, mai eficiente și mai ecologice), pe o creștere favorabilă incluziunii (i.e., asigurarea coeziunii sociale și teritoriale), solidaritate între comune și solidaritate între generații. Centrarea pe o creștere inteligentă este reliefată de faptul că, în cazul tuturor măsurilor incluse în strategie, se punctează suplimentar proiectele care promovează inovarea sau transferul de noi procese sau tehnologii. Centrarea pe o creștere durabilă este reliefată de faptul că, în cazul tuturor măsurilor incluse în strategie, se punctează suplimentar proiectele care integrează aspecte legate de mediu și climă. Centrarea pe o creștere favorabilă incluziunii este reliefată de faptul că una din cele nouă măsuri vizează integrarea minorităților locale iar trei din cele nouă măsuri punctează suplimentar proiectele care asigură accesibilitatea persoanelor cu dizabilități, dacă presupun construire / modernizare / reabilitare / amenajare. Centrarea pe solidaritatea între comune este reliefată de faptul că cinci din cele nouă măsuri punctează suplimentar proiectele care implică sau impactează multiple comune. Centrarea pe solidaritatea între generații este reliefată de faptul că trei din cele zece măsuri punctează suplimentar proiectele al căror solicitant este sub 40 de ani.

## CAPITOLUL V: Prezentarea măsurilor

### Fișa Măsurii

Denumirea măsurii: **Dezvoltarea teritorială, administrativă și comunitară**

Codul măsurii: **M1/6B**

Tipul măsurii:

- Investiții
- Servicii
- Forfetar

#### 1. Descrierea generală a măsurii:

##### Justificare:

- dificultăți în actualizarea planurilor urbanistice generale;
- dificultăți în elaborarea planurilor parcelare;
- teritoriul deține arii protejate, din care unele fără custozi sau planuri de management;
- teritoriul deține pășuni cu înaltă valoare naturală, din care majoritatea fără amenajamente pastorale;
- teritoriul oferă oportunități limitate de desfacere a produselor locale;
- teritoriul este slab bransat la sistemul de alimentare cu apă;
- teritoriul este foarte slab racordat la sistemul de canalizare;
- capacitate redusă furnizare servicii publice.

##### Contribuție:

##### Priorități locale (conform analizei diagnostic și analizei SWOT)

- combaterea sărăciei rurale și diminuarea exodului rural

##### Obiective locale (conform analizei diagnostic și analizei SWOT)

- planificarea teritorială, amenajarea teritorială și dezvoltare urbanistică;
- îmbunătățirea managementului ariilor protejate;
- îmbunătățirea managementului pășunilor cu înaltă valoare naturală;
- îmbunătățirea infrastructurii de desfacere a produselor locale;
- îmbunătățirea infrastructurii de apă/apă uzată;
- îmbunătățirea capacității de furnizare de servicii publice.

##### Obiective de dezvoltare rurală (conform reg ue 1305/2013, art 4)

- c → obținerea unei dezvoltări teritoriale echilibrate a economiilor și comunităților rurale, inclusiv crearea și menținerea de locuri de muncă

##### Priorități de dezvoltare rurală (conform reg ue 1305/2013, art 5)

- 6 → promovarea incluziunii sociale, a reducerii sărăciei și a dezvoltării economice în zonele rurale

##### Domenii de intervenție (reg ue 1305/2013, art 5)

- b → încurajarea dezvoltării locale în zonele rurale

##### Obiective (conform reg ue 1305/2013, titlu III, art 20, alin 1)

- lit a → elaborarea și actualizarea planurilor de dezvoltare a municipalităților și a satelor în zonele rurale și a serviciilor de bază oferite de acestea, precum și ale planurilor de protecție și de gestionare legate de zonele Natura 2000 și de alte zone cu înaltă valoare naturală;
- lit b → investiții în crearea, îmbunătățirea și extinderea tuturor tipurilor de infrastructuri la scară mică, inclusiv investiții în domeniul energiei din surse regenerabile și al economisirii energiei.

##### Obiective transversale (conform reg ue 1305/2013, art 5)

- mediu și climă
- inovare

#### Complementaritate cu alte măsuri din SDL:

Nu este cazul

#### Sinergie cu alte măsuri din SDL:

- M2/6B creșterea accesibilității și calității serviciilor de educație și sănătate;
- M3/6B înființarea serviciilor sociale și integrarea minorităților locale;
- M8/6A non-agricol;
- M9/6B conservarea și valorificarea patrimoniului cultural și natural.

## 2. Valoarea adăugată a măsurii

Valoarea adăugată este dată de direcționarea beneficiarilor prin criterii de selecție locale care vizează atât identificarea de soluții inovatoare (vezi proiectele cu abordări sau elemente inovatoare) la probleme locale (vezi comunități mici care nu pot accesa alte surse de finanțare) cât și limitarea impactului factorilor antropici asupra mediului (vezi proiectele prietenoase cu mediul). Mai mult, măsura are impact transversal prin implicațiile și ramificațiile intersectoriale (vezi obiective precum planificarea teritorială, amenajarea teritorială și dezvoltarea urbanistică; îmbunătățirea infrastructurii de desfacere a produselor locale; îmbunătățirea capacității de furnizare de servicii publice) și impact transversal prin implicațiile și ramificațiile intrasectoriale (prin obiective precum îmbunătățirea managementului ariilor protejate; îmbunătățirea managementului pășunilor cu înaltă valoare naturală).

## 3. Trimiteri la alte acte legislative

- indiferent de tipul de proiect: Reg. (UE) Nr. 1303/2013; Reg. (UE) Nr. 1305/2013; Reg. (UE) Nr. 1407/2014; Hotărârea 226/2015
- pentru proiecte pe cadastrare: Legea Nr. 7/1996; Ordonanța Nr.64/2010; Legea Nr. 133/2012; Ordinul Nr. 634/2006; Hotărârea Nr. 28/2008; Legea Nr. 350/2001; Ordonanța Nr. 7/2011; Legea Nr. 190/2013; Ordinul Nr. 634/2006; Ordinul Nr. 134/2009; Ordinul Nr. 415/2009; Ordinul Nr. 528/2010; Ordinul Nr. 785/2011; Ordinul Nr. 1/2014; Ordinul Nr. 700/2014

## 4. Beneficiari

### Direcți

- societate civilă: ONG-uri
- entități publice: comunele și asociațiile acestora conform legislației naționale în vigoare

### Indirecți

- populația generală, prin impactul operațiunilor asupra furnizării de servicii publice
- fermierii, prin impactul operațiunilor asupra fragmentării terenurilor, asupra gestionării pășunilor și asupra oportunităților de desfacere a produselor
- custozi, prin impactul operațiunilor asupra gestionării ariilor protejate
- întreprinzători, prin impactul operațiunilor asupra capacității furnizării serviciilor de bază

## 5. Tip de sprijin

- rambursarea costurilor eligibile suportate și plătite efectiv;
- plăți în avans, cu condiția constituirii unei garanții bancare sau a unei garanții echivalente corespunzătoare procentului de 100% din valoarea avansului, în conformitate cu art. 45 (4) și art. 63 ale Reg. (UE) Nr. 1305/2013, numai în cazul proiectelor de investiții.

## 6. Tipuri de acțiuni

### Eligibile

- elaborare planuri urbanistice generale;
- elaborare planuri parcelare, cadastrare, întăbulare blocuri fizice/tarlale și proprietăți publice;
- elaborare documentație obținere custodie arii protejate;
- elaborare planuri management arii protejate;
- elaborare amenajamente pastorale;
- investiții în piețe agroalimentare fixe sau volante;
- investiții în infrastructura de apă;
- investiții în infrastructura de apă uzată;
- achiziționare utilaje și echipamente pentru servicii publice.

#### Neeligibile

- lista investițiilor și costurilor neeligibile indicate la cap. 8.1 din PNDR aferente LEADER, completate cu prevederile HG 226/2015

### 7. Condiții de eligibilitate

- solicitantul trebuie să se încadreze în categoria beneficiarilor eligibili;
- investiția trebuie să se realizeze pe teritoriul acoperit de GAL;
- investiția în infrastructura de apă / apă uzată trebuie să fie focalizată pe implementarea de soluții alternative branșării la sistemul de alimentare cu apă, respectiv implementarea de soluții alternative racordării la sistemul de canalizare;
- investiția în infrastructura de apă / apă uzată trebuie să fie amplasată în localități cu aglomerări umane de sub 2.000 de locuitori echivalenți;
- investiția trebuie să fie în conformitate cu planurile de dezvoltare ale comunelor sau să fie coerente cu orice strategie de dezvoltare locală relevantă.

### 8. Criterii de selecție

- principiul selecției proiectelor care integrează aspecte legate de mediu și climă (ex: politici de urbanism ce contribuie la conservarea biodiversității, utilaje care îndeplinesc criteriile de eco-eficiență, etc.);
- principiul selecției proiectelor care promovează inovare sau transfer de noi procese sau tehnologii (ex: găsirea de soluții alternative pentru branșarea la sistemul de alimentare cu apă și pentru racordarea la sistemul de canalizare, etc.);
- se va acorda prioritate proiectelor care vizează comunități segregate sau cu risc crescut de sărăcie.

### 9. Sume (aplicabile) și rata sprijinului

#### Valoare sprijin

- maxim 200.000 euro în limita alocării financiare totale a măsurii

#### Intensitate sprijin

- până la 100% pentru proiecte negeneratoare de venit
- până la 100% pentru proiecte generatoare de venit dar de utilitate publică
- până la 90% pentru proiecte generatoare de venit

#### Justificare

- deși operațiunile pot fi asimilate reg 1305/2013, art 20, alin 1, lit a și lit b, nu sunt trasate limite maxime admise în reg 1305/2013, anexa II
- se vor aplica regulile de ajutor de minimis în vigoare (conform reg 1407/2013)

### 10. Indicatori de monitorizare

#### Indicatori obligatorii (indiferent de tipul proiectului)

- cheltuială publică totală: 370.746 euro
- populație netă care beneficiază de servicii sau infrastructuri îmbunătățite: 3000

#### Indicatori locali (în funcție de tipul proiectului)

- număr de locuri de muncă create: 4

## Fișa Măsurii

Denumirea măsurii: **Creșterea accesibilității și calității serviciilor de educație și sănătate**

Codul măsurii: M2/6B

Tipul măsurii:

- Investiții
- Servicii
- Forfetar

### 1. Descrierea generală a măsurii:

#### Justificare:

- lipsa infrastructurii corespunzătoare, lipsa dotării corespunzătoare, lipsa personalului specializat, respectiv restricțiile impuse de clasele simultane se reflectă asupra calității serviciilor educaționale și asupra capacității de gestionare a elevilor în pragul analfabetismului, a elevilor cu dizabilități, a elevilor cu cerințe educaționale speciale;
- lipsa infrastructurii corespunzătoare, lipsa dotării corespunzătoare, lipsa medicilor specialiști, lipsa inițiativelor de promovare și prevenție se reflectă asupra calității serviciilor medicale și asupra capacității de gestionare a patologiei cu determinanți stil de viață și a patologiei asociate vârstelor înaintate;
- rata de nevaccinare în mediul rural este alarmantă, principalele cauze de nevaccinare a copiilor fiind neprezentarea și refuzul părinților (Conform Raportului Rezultatele Analizei Documentare - Sectorul Servicii și de Sănătate Publică);
- 56,2% din copiii romi nu au efectuat nici o imunizare (Conform Raportului Sănătate și Comunitatea Romă);
- în condițiile în care comportamentele sanogene preventive nu sunt practici comune în România, este important ca medicul de familie să monitorizeze starea de sănătate a pacienților săi pentru a suplini lipsa de interes a pacienților pentru prevenirea îmbolnăvirilor; în acest sens, este îngrijorător faptul că aproape două treimi dintre locuitorii din mediul rural nu sunt angrenați în controale preventive la inițiativa medicului (Conform Raportului Servicii de Sănătate pentru Românii de la Sat, 2005);

#### Contribuție:

**Priorități locale** (conform analizei diagnostice și analizei SWOT)

- combaterea sărăciei rurale și diminuarea exodului rural

**Obiective locale** (conform analizei diagnostice și analizei SWOT)

- promovarea accesului egal la servicii educaționale de calitate;
- reducerea ratei de părăsire timpurie a școlii;
- promovarea accesului egal la servicii medicale de calitate.

**Obiective de dezvoltare rurală** (conform reg ue 1305/2013, art 4)

- c → obținerea unei dezvoltări teritoriale echilibrate a economiilor și comunităților rurale, inclusiv crearea și menținerea de locuri de muncă

**Priorități de dezvoltare rurală** (conform reg ue 1305/2013, art 5)

- 6 → promovarea incluziunii sociale, a reducerii sărăciei și a dezvoltării economice în zonele rurale

**Domenii de intervenție** (reg ue 1305/2013, art 5)

- b → încurajarea dezvoltării locale în zonele rurale

**Obiective** (conform reg ue 1305/2013, titlu III, art 20, alin 1)

- lit d → investiții în crearea, îmbunătățirea sau extinderea serviciilor locale de bază destinate populației rurale, inclusiv a celor de agrement și culturale, și a infrastructurii aferente

**Obiective transversale** (conform reg ue 1305/2013, art 5)

- mediu și climă
- inovare

**Complementaritate cu alte măsuri din SDL:**

Nu este cazul

**Sinergie cu alte măsuri din SDL:**

- M1/6B dezvoltarea teritorială, administrativă și comunitară;
- M3/6B înființarea serviciilor sociale și integrarea minorităților locale;
- M8/6A non-agricol;
- M9/6B conservarea și valorificarea patrimoniului cultural și natural.

## 2. Valoarea adăugată a măsurii

**Măsura aduce plus valoare teritoriului prin concentrarea finanțării către serviciile neacoperite din teritoriu, cu impact major asupra condițiilor de dezvoltare durabilă.**

Creșterea accesibilității și calității serviciilor educaționale și medicale va impacta substanțial calitatea vieții populației rurale. Furnizarea de servicii educaționale și medicale competitive va constitui atât un argument în favoarea păstrării domiciliului în mediul rural în rândul populației rurale, cât și un argument în favoarea mutării domiciliului în mediul rural în rândul populației urbane. Furnizarea de servicii educaționale și medicale incluzive va juca un rol definitoriu în reducerea inegalităților de șanse la care este supusă, în prezent, comunitatea romă.

Realizarea proiectelor care să deservească mai multe UAT-uri reprezintă o abordare integrată și inovativă de a utiliza eficient resursele.

## 3. Trimiteri la alte acte legislative

- indiferent de tipul de proiect: Reg. (UE) Nr. 1303/2013; Reg. (UE) Nr. 1305/2013; Reg. (UE) Nr. 1407/2014; Hotărârea 226/2015

**Servicii Educaționale**

- pentru proiecte focusate pe ferme didactice: Ordinul Nr. 1189/2007;
- pentru proiecte focusate pe stimularea performanței: Ordinul Nr. 5171/2008;
- pentru proiecte focusate pe competiții școlare: Ordinul Nr. 2880/2007, Ordinul Nr. 3035/2012;
- pentru proiecte focusate pe activități extrașcolare: Ordinul Nr. 5567/2011, Ordinul Nr. 4624/2015.

**Servicii Medicale**

- pentru proiecte focusate pe servicii medicale: Lege Nr. 95/2006

## 4. Beneficiari

**Direcți**

- societate civilă: ONG-uri
- entități publice: comunele și asociațiile acestora conform legislației naționale în vigoare, unități de învățământ, unități sanitare etc.

**Indirecți**

- populația generală
- populația școlară
- grupuri vulnerabile

## 5. Tip de sprijin

- rambursarea costurilor eligibile suportate și plătite efectiv;

- plăți în avans, cu condiția constituirii unei garanții bancare sau a unei garanții echivalente corespunzătoare procentului de 100% din valoarea avansului, în conformitate cu art. 45 (4) și art. 63 ale Reg. (UE) Nr. 1305/2013, numai în cazul proiectelor de investiții.

## 6. Tipuri de acțiuni

### Eligibile

#### Servicii Educaționale

- modernizare, reabilitare, amenajare, dotare unități de învățământ;
- dotare biblioteci școlare;
- dotare cu echipamente necesare implementării de programe extrașcolare.

#### Servicii Medicale

- modernizare, reabilitare, amenajare, dotare unități sanitare publice;
- investiții în înființare, dotare centre medicale, puncte de lucru etc;
- dotare cu echipamente pentru screening, echipamente pentru campanii sănătate;

### Neeligibile

- lista investițiilor și costurilor neeligibile indicate la cap. 8.1 din PNDR aferente LEADER, completate cu prevederile HG 226/2015

## 7. Condiții de eligibilitate

- solicitantul trebuie să se încadreze în categoria beneficiarilor eligibili;
- investiția trebuie să se realizeze pe teritoriul acoperit de GAL;
- pentru proiecte ce presupun modernizare, reabilitare se va asigura accesibilitatea persoanelor cu dizabilități.

## 8. Criterii de selecție

- principiul selecției proiectelor care integrează aspecte legate de mediu și climă;
- principiul selecției proiectelor care promovează inovare sau transfer de noi procese sau tehnologii;
- principiul selecției proiectelor care vizează inclusiv membrii comunităților rome și membrii grupurilor vulnerabile;
- principiul teritoriului (impactarea a multiple UAT de pe teritoriul GAL).

## 9. Sume (aplicabile) și rata sprijinului

### Valoare sprijin

- maxim 75.000 euro în limita alocării financiare totale a măsurii

### Intensitate sprijin

- până la 100% pentru proiecte negeneratoare de venit
- până la 100% pentru proiecte generatoare de venit cu de utilitate publică
- până la 90% pentru proiecte generatoare de venit

### Justificare

- deși operațiunile pot fi asimilate reg 1305/2013, art 20, alin 1, lit d, nu sunt trasate limite maxime admise în reg 1305/2013, anexa II;
- se vor aplica regulile de ajutor de minimis în vigoare (conform reg 1407/2013)

## 10. Indicatori de monitorizare

### Indicatori obligatorii (indiferent de tipul proiectului)

- cheltuială publică totală: 50.000 euro
- populație netă care beneficiază de servicii sau infrastructuri îmbunătățite: 500

### Indicatori locali (funcție de tipul proiectului)

- număr de locuri de muncă create: 1

## Fișa Măsurii

Denumirea măsurii: **Înființarea serviciilor sociale și integrarea minorităților locale**

Codul măsurii: **M3/6B**

Tipul măsurii:

- Investiții
- Servicii
- Forfetar

### 1. Descrierea generală a măsurii:

#### Justificare:

##### Servicii Sociale

- deși capacitatea de furnizare a serviciilor sociale este bună în județ, este redusă în teritoriu: 2 UAT sunt acreditate ca furnizori de servicii sociale și 0 ONG sunt acreditate ca furnizori de servicii sociale;
- grupurile vulnerabile raportate care predomină sunt reprezentate de către romi, vârstnici, persoane cu dizabilități;
- grupurile vulnerabile neraportate care predomină sunt reprezentate de către victimele violenței domestice și de către persoanele care abuzează de sau cu dependență de alcool;
- rate mari ale asistenței sociale;
- rate mari ale șomajului;
- procente mici ale populației active;

##### Integrarea Minorităților

- peste 10% din populație este de etnie maghiară în 3 UAT;
- peste 7% din populație este de etnie romă în 2 UAT;
- conservarea elementelor de patrimoniu imaterial în comunitățile maghiare ridică probleme;
- școlarizarea copiilor romi ridică probleme majore;
- angajarea adulților romi ridică probleme majore;
- condițiile de trai în comunitățile rome ridică probleme majore.

#### Contribuție:

##### Priorități locale (conform analizei diagnostice și analizei SWOT)

- combaterea sărăciei rurale și diminuarea exodului rural

##### Obiective locale (conform analizei diagnostice și analizei SWOT)

- reducerea decalajului de acumulare educațională și participare școlară între copiii români aparținând minorității rome și restul copiilor;
- reducerea decalajului de participare pe piața muncii între adulții români aparținând minorității rome și restul adulților;
- îmbunătățirea condițiilor de trai în comunitățile rome compacte și segregate;
- cultivarea și dezvoltarea identității etno-culturale a romilor;
- cultivarea și dezvoltarea identității etno-culturale a maghiarilor.

##### Obiective de dezvoltare rurală (conform reg ue 1305/2013, art 4)

- c → obținerea unei dezvoltări teritoriale echilibrate a economiilor și comunităților rurale, inclusiv crearea și menținerea de locuri de muncă

##### Priorități de dezvoltare rurală (conform reg ue 1305/2013, art 5)

- 6 → promovarea incluziunii sociale, a reducerii sărăciei și a dezvoltării economice în zonele rurale

**Domenii de intervenție** (reg ue 1305/2013, art 5)

- b → încurajarea dezvoltării locale în zonele rurale

**Obiective** (conform reg ue 1305/2013, titlu III, art 20, alin 1)

- lit d → investiții în crearea, îmbunătățirea sau extinderea serviciilor locale de bază destinate populației rurale, inclusiv a celor de agrement și culturale, și a infrastructurii aferente

**Obiective transversale** (conform reg ue 1305/2013, art 5)

- mediu și climă
- inovare

**Complementaritate cu alte măsuri din SDL:**

- M3/6B este complementară cu M1/6B prin faptul că investițiile de apă/ apă uzată realizate prin M1/6B contribuie la punerea în funcțiune a infrastructurilor create prin M3 (de ex. băi comunale)

**Sinerjie cu alte măsuri din SDL:**

- M1/6B dezvoltarea teritorială, administrativă și comunitară;
- M2/6B creșterea accesibilității și calității serviciilor de educație și sănătate;
- M8/6A non-agricol;
- M9/6B conservarea și valorificarea patrimoniului cultural și natural.

## 2. Valoarea adăugată a măsurii

Înființarea serviciilor sociale va impacta substanțial calitatea vieții populației rurale, în condițiile în care distanța și costul accesării serviciilor existente, toate în afara teritoriului, sunt prohibitive. Integrarea minorităților locale va juca un rol definitoriu în definirea identității locale și în creșterea coeziunii sociale.

## 3. Trimiteri la alte acte legislative indiferent de tipul de proiect: Reg. (UE) Nr. 1303/2013; Reg. (UE) Nr. 1305/2013; Reg. (UE) Nr. 1407/2014; Hotărârea 226/2015

- pentru proiecte focusate pe servicii sociale: ordonanță 68/2003, hotărâre 539/2005, lege 292/2011, lege 197/2012, hotărâre 118/2014, hotărâre 867/2015
- pentru proiecte focusate pe servicii sociale adresate persoanelor cu dizabilități: ordin 67/2015
- pentru proiecte focusate pe servicii sociale adresate persoanelor în etate: ordin 2126/2014
- pentru proiecte focusate pe marginalizare socială: ordonanță 137/2000, hotărâre 1149/2002, lege 116/2002
- pentru proiecte focusate pe școlarizarea copiilor romi: Ordinul Nr. 1540/2007
- pentru proiecte focusate pe programe de ucenicie la locul de muncă: Legea Nr.76/2002; Legea Nr. 279/2005

## 4. Beneficiari

**Direcți**

- \*societate civilă: ONG-uri
- \* entități publice (inclusiv entități publice ce au accesat fonduri pe M1/6B): comunele și asociațiile acestora conform legislației naționale în vigoare;  
\*pentru proiectele pe infrastructură socială, reprezentanții societății civile și/sau entitățile publice trebuie să fie acreditați ca furnizori de servicii sociale
- parteneriate formate din reprezentanți ai societății civile și entități publice
- GAL-urile pot fi beneficiari pentru operațiunile de interes public ce vizează minorități, infrastructură pentru comunitate și teritoriul respectiv identificate în SDL, pentru care niciun alt solicitant nu-și manifestă interesul și se aplică măsuri de evitare a conflictului de interese

**Indirecți**

- grupuri defavorizate din punct de vedere al oportunităților ocupaționale: romi, persoane cu dizabilități, femei, tineri postinstituționalizați, tineri inactivi, șomeri

de lungă durată, șomeri de peste 45 de ani, părinți unici în familii monoparentale

- grupuri vulnerabile, aflate în risc de excludere socială: romi, persoane cu dizabilități, tineri postinstituționalizați, vârstnici singuri, femei victime ale violenței domestice

#### 5. Tip de sprijin

- rambursarea costurilor eligibile suportate și plătite efectiv;
- plăți în avans, cu condiția constituirii unei garanții bancare sau a unei garanții echivalente corespunzătoare procentului de 100 % din valoarea avansului, în conformitate cu art. 45 (4) și art. 63 ale Reg. (UE) Nr. 1305/2013, numai în cazul proiectelor de investiții.

#### 6. Tipuri de acțiuni

##### Eligibile

- construire, modernizare, reabilitare, amenajare și dotare centru multifuncțional;
- construire modernizare, reabilitare, amenajare și dotare fermă socială;
- construire, modernizare, reabilitare, amenajare și dotare băi comunale în comunități rome compacte și segregate;
- modernizare, reabilitare, amenajare și dotare ateliere interetnice;
- modernizare, reabilitare, amenajare și dotare muzee interetnice;
- modernizare, reabilitare, amenajare și dotare centru dialog interetnic;
- modernizare, reabilitare, amenajare și dotare centru cultural interetnic;
- modernizare, reabilitare, amenajare și dotare centru educațional interetnic;
- modernizare, reabilitare, amenajare și dotare centru voluntariat interetnic;
- dotare cu utilaje și echipamente pentru realizarea programelor de școlarizare și educare a copiilor aparținând unei minorități, organizarea de evenimente interetnice, realizarea de publicații interetnice;
- investiții pentru îmbunătățirea condițiilor de trai în comunități rome compacte și segregate.

##### Neeligibile

- infrastructura de tip rezidențial ce contribuie la instituționalizarea grupurilor vulnerabile;
- lista investițiilor și costurilor neeligibile indicate la cap. 8.1 din PNDR aferente LEADER, completate cu prevederile HG 226/2015.

#### 7. Condiții de eligibilitate

- solicitantul trebuie să se încadreze în categoria beneficiarilor eligibili;
- investiția trebuie să se realizeze pe teritoriul acoperit de GAL;
- modernizarea, reabilitarea, amenajarea și dotarea trebuie să aibă loc în clădiri a căror destinație inițială nu a fost furnizarea de servicii similare sau identice;
- construirea, modernizarea, reabilitarea, amenajarea și dotarea trebuie să asigure posibilitatea furnizării ulterioare de servicii integrate: sociale, educaționale și ocupare (cel puțin două din trei);
- toți beneficiarii direcți ai acestor proiecte trebuie să asigure sustenabilitatea proiectului, beneficiarii pot solicita finanțare prin Axa 5 POCU, prin depunerea unui proiect distinct cu respectarea condițiilor specifice POCU;
- toate proiectele vor asigura evitarea segregării.

#### 8. Criterii de selecție

- principiul teritoriului (impactarea a multiple UAT de pe teritoriul GAL);
- principiul selecției proiectelor care integrează aspecte legate de mediu și climă;
- principiul selecției proiectelor care promovează inovare sau transfer de noi procese sau tehnologii;
- principiul parteneriatului: se punctează suplimentar proiectele solicitate de un

parteneriat care asigură expertiză complementară;

- principiul sustenabilității: se punctează suplimentar proiectele care își asumă asigurarea sustenabilității prin accesare de fonduri POCU;
- principiul multiculturalității: se punctează suplimentar proiectele interetnice care vizează atât minoritatea romă cât și minoritatea maghiară.

#### **9. Sume (aplicabile) și rata sprijinului**

##### **Valoare sprijin**

- maxim 200.000 euro în limita alocării financiare totale a măsurii - pentru proiecte pe infrastructură socială
- maxim 75.000 euro în limita alocării financiare totale a măsurii - pentru proiecte pe integrarea minorităților

##### **Intensitate sprijin**

- până la 100% pentru proiecte negeneratoare de venit
- până la 100% pentru proiecte generatoare de venit cu de utilitate publică
- până la 90% pentru proiecte generatoare de venit

##### **Justificare**

- deși operațiunile pot fi asimilate reg 1305/2013, art 20, alin 1, lit d nu sunt trasate limite maxime admise în reg 1305/2013, anexa II
- se vor aplica regulile de ajutor de minimis în vigoare (conform reg 1407/2013)

#### **10. Indicatori de monitorizare**

##### **Indicatori obligatorii (indiferent de tipul proiectului)**

- cheltuială publică totală: 185.000 euro
- populație netă care beneficiază de servicii sau infrastructuri îmbunătățite: 200

##### **Indicatori locali (funcție de tipul proiectului)**

- număr de locuri de muncă create: 1
- număr de servicii sociale furnizate: 1
- număr de grupuri vulnerabile adresate: 2
- număr de minorități etnice adresate: 1

## Fișa Măsurii

Denumirea măsurii: **Transferarea cunoștințelor în sectorul agricol și forestier**

Codul măsurii: **M4/1A**

Tipul măsurii:

- Investiții
- Servicii
- Forfetar

### 1. Descrierea generală a măsurii:

#### Justificare:

- populația este îmbătrânită;
- populația este depășită de prevederile regulamentelor comunitare, prevederile normelor naționale, precum și de tendințele actuale și practicile moderne în practicarea agriculturii și silviculturii;
- populația este reticentă față de tranziția către agricultura ecologică și față de tranziția către produsul nișat;
- lipsa culturii antreprenoriale;
- lipsa capacității manageriale;
- lipsa orientării spre piață;

#### Contribuție:

**Priorități locale** (conform analizei diagnostice și analizei SWOT)

- stimularea dezvoltării economice și creșterea competitivității rurale

**Obiective locale** (conform analizei diagnostice și analizei SWOT)

- îmbunătățirea competențelor fermierilor în termeni de practici durabile
- îmbunătățirea competențelor forestierilor în termeni de practici durabile

**Obiective de dezvoltare rurală** (conform reg ue 1305/2013, art 4)

- a → favorizarea competitivității agriculturii

**Priorități de dezvoltare rurală** (conform reg ue 1305/2013, art 5)

- 1 → încurajarea transferului de cunoștințe și a inovării în agricultură, în silvicultură și în zonele rurale

**Domenii de intervenție** (reg ue 1305/2013, art 5)

- a → încurajarea inovării, a cooperării și a creării unei baze de cunoștințe în zonele rurale

**Obiective** (conform reg ue 1305/2013, titlu III, art 14, alin 1)

- sprijin pentru acțiuni de formare profesională și de dobândire de competențe, activități demonstrative și acțiuni de informare

**Obiective transversale** (conform reg ue 1305/2013, art 5)

- mediu și climă
- inovare

#### Complementaritate cu alte măsuri din SDL:

- beneficiarii direcți ai M6 se numără printre beneficiarii indirecti ai acestei măsuri (ex: fermierii care beneficiază de informații cu privire la modalitățile de gestionare a bălegarului și purinului pot să acceseze ulterior fonduri pe construirea de platforme colectoare a bălegarului și de bazine colectoare a purinului);
- beneficiarii direcți ai M7 se numără printre beneficiarii indirecti ai acestei măsuri (ex: fermierii care beneficiază de informații cu privire la tehnologiile eco-eficiente de procesare a cărnii pot să acceseze ulterior fonduri pe dotarea de

unități de procesare);

- beneficiarii direcți ai M8 se numără printre beneficiarii indirecti ai acestei măsuri (ex: forestierii care beneficiază de informații cu privire la tehnologiile eco-eficiente de prelucrare a lemnului post să acceseze ulterior fonduri pe dotarea de ateliere de prelucrare).

#### Sinergie cu alte măsuri din SDL:

- nu este cazul

## 2. Valoarea adăugată a măsurii

Prin tematicile abordate în cadrul proiectelor, măsura contribuie la diseminarea unor practici agricole durabile și/sau inovatoare și practici forestiere durabile și/sau inovatoare - cu implicații majore la nivelul competitivității celor două sectoare.

## 3. Trimiteri la alte acte legislative

- indiferent de tipul de proiect: Reg. (UE) Nr. 1303/2013; Reg. (UE) Nr. 1305/2013; Reg. (UE) Nr. 1407/2014; Hotărârea 226/2015

### Beneficiari

#### Direcți

- societate civilă
- entități publice
- entități private

#### Indirecti

- indivizi angajați în sectorul agricol
- indivizi angajați în sectorul forestier
- indivizi care dețin și/sau gestionează terenuri
- actori economici relevanți

## 5. Tip de sprijin

- rambursarea costurilor eligibile suportate și plătite efectiv
- plăți în avans, cu condiția constituirii unei garanții bancare sau a unei garanții echivalente corespunzătoare procentului de 100% din valoarea avansului, în conformitate cu art. 45 (4) și art. 63 ale Reg. (UE) Nr. 1305/2013, numai în cazul proiectelor de investiții

## 6. Tipuri de acțiuni

#### Eligibile

Servicii aferente organizării de:

- acțiuni de informare a reprezentanților sectorului agricol și/sau forestier
- ateliere de lucru
- sesiuni de coaching
- activități demonstrative
- caravane de diseminare a informațiilor privind practici agricole durabile și/sau inovatoare și practici forestiere durabile și/sau inovatoare

#### Neeligibile

- cursurile de formare care fac parte din programele sau sistemele normale de învățământ de nivel secundar sau superior
- cursurile de formare profesională de scurtă durată, fie ele de formare, de inițiere sau de perfecționare

## 7. Condiții de eligibilitate

- solicitantul trebuie să se încadreze în categoria beneficiarilor eligibili
- serviciile să se realizeze în spațiul rural și pe teritoriul acoperit de SDL sau pentru acțiuni realizate în afara teritoriului GAL, dacă beneficiul sprijinului se adresează populației din teritoriul GAL;

- participarea în cadrul acțiunilor de transfer a cunoștințelor în sectorul agricol și forestier este gratuită pentru beneficiarii indirecti
- acțiunile eligibile se realizează în domeniile specifice teritoriului.

#### **8. Criterii de selecție**

- principiul selecției proiectelor care integrează aspecte legate de mediu și climă
- principiul selecției proiectelor care promovează inovare sau transfer de noi procese sau tehnologii
- principiul selecției proiectelor care au ca beneficiari indirecti beneficiari sau potențiali beneficiari ai măsurilor M6, M7 și M8.

#### **9. Sume (aplicabile) și rata sprijinului**

##### **Valoare sprijin**

- max 45.000 euro în limita alocării financiare totale a măsurii

##### **Intensitate sprijin**

- 100% nerambursabil

##### **Justificare**

- deși operațiunile pot fi asimilate reg 1305/2013, art 14, alin 1 nu sunt trasate limite maxime admise în reg 1305/2013, anexa II
- se vor aplica regulile de ajutor de minimis în vigoare (conform reg 1407/2013)

#### **10. Indicatori de monitorizare**

##### **Indicatori obligatorii (indiferent de tipul proiectului)**

- cheltuielile publice totale: 25.000 euro
- număr indivizi instruiți/informați: 200

##### **Indicatori locali (funcție de tipul proiectului)**

- număr locuri de muncă create: 0

## Fișa Măsurii

Denumirea măsurii: **Stimularea asocierilor în sectorul agricol și forestier**

Codul măsurii: **M5/3A**

Tipul măsurii:

- Investiții
- Servicii
- Forfetar

### 1. Descrierea generală a măsurii:

#### Justificare:

- populația este îmbătrânită;
- populația este reticentă față de asociere;
- date fiind presiunile existente, sectorul creștere animale și cultivare vegetale este bine reprezentat numeric de asociații agricole, dar impactul lor este redus - din lipsa capacității organizaționale;
- date fiind presiunile existente, sectorul exploatare forestieră este bine reprezentat numeric de asociații silvicole, dar impactul lor este redus - din lipsa capacității organizaționale;
- lipsa culturii antreprenoriale;
- lipsa capacității manageriale;
- lipsa orientării spre piață.

#### Contribuție:

**Priorități locale** (conform analizei diagnostice și analizei SWOT)

- stimularea dezvoltării economice și creșterea competitivității rurale

**Obiective locale** (conform analizei diagnostice și analizei SWOT)

- oferirea de suport tehnic pentru constituirea și consolidarea structurilor asociative
- îmbunătățirea accesului fermierilor pe piață prin integrarea orizontală (i.e., asociere pentru gestionarea activităților din amonte și/sau aval)
- îmbunătățirea accesului forestierilor pe piață prin certificarea managementului forestier (i.e., asociere pentru gestionarea fondului forestier)

**Obiective de dezvoltare rurală** (conform reg ue 1305/2013, art 4)

- a → favorizarea competitivității agriculturii

**Priorități de dezvoltare rurală** (conform reg ue 1305/2013, art 5)

- 3 → promovarea organizării lanțului alimentar, inclusiv procesarea și comercializarea produselor agricole, a bunăstării animalelor și a gestionării riscurilor în agricultură

**Domenii de intervenție** (reg ue 1305/2013, art 5)

- a → îmbunătățirea competitivității producătorilor primari printr-o mai bună integrare a acestora în lanțul agroalimentar

**Obiective** (conform reg ue 1305/2013, titlu III, art 35, alin 1)

- lit a → abordări de cooperare între diferiți actori din sectorul agricol, sectorul forestier și lanțul alimentar

**Obiective transversale** (conform reg ue 1305/2013, art 5)

- mediu și climă
- inovare

**Complementaritate cu alte măsuri din SDL:**

- beneficiarii direcți ai M6 se numără printre beneficiarii indirecti ai acestei măsuri (ex: fermierii care decid să se alătore structurii asociative pot să acceseze ulterior fonduri pentru înființarea unui parc de utilaje pentru gestionarea pășunilor, care să fie exploatat de toți membrii structurii asociative constituite);
- beneficiarii direcți ai M7 se numără printre beneficiarii indirecti ai acestei măsuri (ex: fermierii care decid să se alătore structurii asociative pot să acceseze ulterior fonduri pentru construirea unui punct de sacrificare a animalelor, care să fie exploatat de toți membrii structurii asociative constituite);
- beneficiarii direcți ai M8 se numără printre beneficiarii indirecti ai acestei măsuri (ex: forestierii care decid să se alătore unei structuri asociative pot să acceseze ulterior fonduri pentru construirea unei unități de producere a biomasei, care să fie exploatat de toți membrii structurii asociative constituite).

#### Sinergie cu alte măsuri din SDL:

- M7/3A adresarea verigilor problematice din segmentul de procesare și comercializare a lanțurilor valorice subscrise produselor agricole și alimentare de origine animală și non-animală

### 2. Valoarea adăugată a măsurii

- structurile asociative constituite și consolidate pot deveni vectori de dezvoltare locală și factori de coeziune socială;
- utilizarea unui model participativ, ce se va concentra pe asigurarea viabilității și sustenabilității;
- crearea unui cadru propice transferului de informație și inovație;
- diversificarea ofertei de produse, în concordanță cu nevoile consumatorilor;
- încurajarea fiscalizării.

### 3. Trimiteri la alte acte legislative

- indiferent de tipul de proiect: Reg. (UE) Nr. 1303/2013; Reg. (UE) Nr. 1305/2013; Reg. (UE) Nr. 1407/2014; Hotărârea 226/2015
- Legea Nr.36/1991; Legea Nr. 566/2004; Legea Nr. 1/2005; Ordonanța Nr. 37/2005; Legea Nr.338/2005; Ordinul Nr.171/2006; Regulamentul Nr. 1435/2003

### 4. Beneficiari

#### Direcți

- societate civilă
- entități private
- entități publice

#### Indirecti

- reprezentanti ai verigilor din lanțurile valorice subscrise sectorului agricol beneficiari ai măsurilor M6/2A, M7/3A, M8/6A;
- reprezentanti ai verigilor din lanțurile valorice subscrise sectorului forestier beneficiari ai măsurilor M6/2A, M7/3A, M8/6A.

### 5. Tip de sprijin

- rambursarea costurilor eligibile suportate și plătite efectiv;
- plăți în avans, cu condiția constituirii unei garanții bancare sau a unei garanții echivalente corespunzătoare procentului de 100% din valoarea avansului, în conformitate cu art. 45 (4) și art. 63 ale Reg. (UE) Nr. 1305/2013, numai în cazul proiectelor de investiții.

### 6. Tipuri de acțiuni

#### Eligibile

##### Faza 1:

- identificarea membrilor grupului de inițiativă;
- formarea membrilor grupului de inițiativă;

- facilitarea comunitară;
- organizarea întâlnirilor comunitare;
- analiza potențialului de producție;
- elaborarea studiilor de piață;
- sprijin în elaborarea documentelor constitutive;
- coordonare în elaborarea planului de afaceri cu implicarea activă a viitorilor membri ai structurii asociative.

#### Faza 2:

- asistență privind punerea în aplicare a planului de afaceri, diversificarea produselor și serviciilor, în crearea de noi parteneriate cu alte entități similare care să contribuie la formarea unei rețele;
- organizare vizite de studiu;
- creșterea capacității pentru furnizarea de servicii specifice;
- asistență și consultanță tehnică, financiară, juridică, în selecție personal, în management resurse umane, în managementul de afaceri;
- elaborarea de materiale de informare și de promovare relevante structurilor asociative;
- organizarea de evenimente de informare și promovare;
- organizarea de sesiuni de instruire;
- creare de mărci;
- monitorizarea și raportarea.

#### Neeligibile

- lista investițiilor și costurilor neeligibile indicate la cap. 8.1 din PNDR aferente LEADER, completate cu prevederile HG 226/2015

### 7. Condiții de eligibilitate

- solicitantul trebuie să se încadreze în categoria beneficiarilor eligibili;
- investiția să se realizeze în spațiul rural și pe teritoriul acoperit de SDL.

### 8. Criterii de selecție

- principiul selecției proiectelor care integrează aspecte legate de mediu și climă;
- principiul selecției proiectelor care promovează inovare sau transfer de noi procese sau tehnologii;
- se vor puncta suplimentar proiectele care susțin crearea și promovarea de lanțuri scurte;
- se vor puncta suplimentar proiectele care își asumă ca membrii să fie entități din cel puțin 3 UAT de pe teritoriul GAL;
- obiectul structurii asociative este reprezentat de procesare și/sau marketing.

### 9. Sume (aplicabile) și rata sprijinului

#### Valoare sprijin

maxim 100.000 euro, în limita alocării financiare, din care:

- maxim 25% pentru faza 1
- maxim 75% pentru faza 2

#### Intensitate sprijin

- 100% nerambursabil

#### Justificare

- deși operațiunile pot fi asimilate reg 1305/2013, art 35, alin 2 nu sunt trasate limite maxime admise în reg 1305/2013, anexa II
- se vor aplica regulile de ajutor de minimis în vigoare (conform reg 1407/2013)

### 10. Indicatori de monitorizare

#### Indicatori obligatorii (indiferent de tipul proiectului)

- cheltuială publică totală: 50.000 euro

- numărul de exploatații agricole care primesc sprijin pentru participarea la sistemele de calitate, la piețele locale și la circuitele de aprovizionare scurte, precum și la grupuri/organizații de producători: 1

Indicatori locali (funcție de tipul proiectului)

- număr locuri de muncă create: 2
- număr structuri asociative formate: 1

## Fișa Măsurii

Denumirea măsurii: **Adresarea verigilor problematice din segmentul de producție a lanțurilor valorice subscrise produselor agricole și de origine animală și non-animală**

Codul măsurii: **M6/2A**

Tipul măsurii:

- Investiții
- Servicii
- Forfetar

### 1. Descrierea generală a măsurii:

#### Justificare:

Produse de Origine Animală

- sectorul dominant pe raza teritoriului este reprezentat de creșterea animalelor;
- deținem suprafețe extinse de pășuni și fânețe, dar a căror productivitate este scăzută datorită calității solului, supraîncărcării, împăduririi, respectiv lipsei lucrărilor de întreținere și ameliorare - îngreunate substanțial de pantele pronunțate;
- deținem efective mari de bovine și ovine, dar a căror productivitate este scăzută datorită calității inferioare a furajelor locale, a calității inferioare a materialului genetic, respectiv a lipsei preocupării pentru bunăstarea animalelor;
- pe lanțul valoric aferent filierei laptelui, verigile problematice din segmentul de producție sunt reprezentate de management ape, management pășuni, management deșeuri, cultivare furaj, bunăstare animale, înmulțire animale, vindecare animale;
- pe lanțul valoric aferent filierei cărnii, verigile problematice din segmentul de producție sunt reprezentate de management apel, management pășuni, management deșeuri, cultivare furaje, bunăstare animale, înmulțire animale, vindecare animale.

Produse de Origine Non-Animală

- sectoarele secundare dar complementare pe raza teritoriului sunt reprezentate de cultivarea vegetalelor, exploatarea forestieră și flora spontană;
- deținem suprafețe extinse de teren arabil, dar a căror productivitate este scăzută datorită condițiilor climatice, calității solului, respectiv a lipsei strategiilor de compensare (ex spații protejate, sisteme irigare);
- pe lanțul valoric cultivare vegetale, verigile problematice din segmentul de producție sunt reprezentate de plantare semințe, plantare răsaduri, fertilizare, pesticizare, erbicidare;
- pe lanțul valoric cultivare vegetale, verigile absente din segmentul de procesare și comercializare sunt reprezentate de management deșeuri, irigare, protejare
- deținem suprafețe extinse de fond forestier, dar a căror productivitate este scăzută datorită managementului deficitar (ex utilaje cu randament scăzut dar cu impact masiv asupra mediului, exploatare excesivă, exploatare ilicită);
- pe lanțul valoric exploatare forestieră, verigile problematice din segmentul de producție sunt reprezentate de certificare management forestier.

#### Contribuție:

**Priorități locale** (conform analizei diagnostice și analizei SWOT)

- stimularea dezvoltării economice și creșterea competitivității rurale

**Obiective locale** (conform analizei diagnostice și analizei SWOT)

- gestionarea corespunzătoare și durabilă a pădurilor;
- gestionarea corespunzătoare și durabilă a terenurilor arabile;
- gestionarea corespunzătoare și durabilă a pășunilor și fânețelor;
- gestionarea corespunzătoare și durabilă a animalelor;
- diversificarea produselor primare de origine animală și non-animală;
- creșterea cantității produselor primare de origine animală și non-animală;
- creșterea calității produselor primare de origine animală și non-animală;
- accesibilizarea produselor primare de origine non-animală, în extrasezon;
- practicarea unei agriculturi care să favorizeze biodiversitatea și să conserve mediul.

**Obiective de dezvoltare rurală** (conform reg ue 1305/2013, art 4)

- a → favorizarea competitivității agriculturii

**Priorități de dezvoltare rurală** (conform reg ue 1305/2013, art 5)

- 2 → creșterea viabilității exploatațiilor și a competitivității tuturor tipurilor de agricultură în toate regiunile și promovarea tehnologiilor agricole inovatoare și a gestionării durabile a pădurilor

**Domenii de intervenție** (reg ue 1305/2013, art 5)

- a → îmbunătățirea performanței economice a tuturor exploatațiilor agricole și facilitarea restructurării și modernizării exploatațiilor, în special în vederea creșterii participării pe piață și a orientării spre piață, precum și a diversificării activităților agricole

**Obiective** (conform reg ue 1305/2013, titlu III, art 17, alin 1)

- lit a → ameliorează nivelul global de performanță și de durabilitate al exploatației agricole
- lit c → vizează infrastructura necesară pentru dezvoltarea, modernizarea sau adaptarea agriculturii și a silviculturii, inclusiv accesul la suprafețele agricole și forestiere, consolidarea și ameliorarea terenurilor, și furnizarea și economisirea energiei și a apei

**Obiective transversale** (conform reg ue 1305/2013, art 5)

- mediu și climă
- inovare

**Complementaritate cu alte măsuri din SDL:**

beneficiarii indirecti ai M4 se numără printre beneficiarii direcți ai acestei măsuri (ex: fermierii care beneficiază de informații cu privire la modalitățile de gestionare a bălegarului și purinului pot să acceseze ulterior fonduri pe construirea de platforme colectoare a bălegarului și de bazine colectoare a purinului)**Sinergie cu alte măsuri din SDL:**

- nu este cazul

## 2. Valoarea adăugată a măsurii

- Competitivitatea pe segmentul producție, fie că vorbim de produse agricole de origine animală sau non-animală, este compromisă dacă lanțul valoric conține verigi problematice. În acest sens, adresarea acestor verigi problematice va propulsa sectorul agricol de pe raza teritoriului.

## 3. Trimiteri la alte acte legislative

- indiferent de tipul de proiect: Reg. (UE) Nr. 1303/2013; Reg. (UE) Nr. 1305/2013; Reg. (UE) Nr. 1407/2014; Hotărârea 226/2015
- pentru proiecte focusate pe gestionarea corespunzătoare și durabilă a pășunilor și fânețelor: hotărâre 1064/2013, ordonanță 34/2013, ordonanță 15/2015
- pentru proiecte focusate pe gestionarea corespunzătoare și durabilă a animalelor: lege 205/2004, ordin 13/2008, ordin 20/2012, ordin 30/2010, ordin 42/2010, ordin 57/2012, ordin 63/2012, ordin 72/2005, ordin 75/2005, ordin 83/2006, ordin

136/2006, ordonanță 47/2005

- proiecte focusate pe semințe: lege 266/2002
- proiecte focusate pe soiuri tradiționale și/sau amenințate de eroziune genetică: ordin 335/2009, ordin 123/2010
- proiecte focusate pe floră spontană: lege 491/2003, lege 30/2006, ordin 410/2008
- proiecte focusate pe fond forestier: lege 289/2002, lege 46/2008, lege 76/2013, lege 133/2015

#### 4. Beneficiari

##### Directi

- fermieri
- grupuri de fermieri

##### Indirecti

- reprezentanți ai sectorului turism, prin accesibilizarea de produse primare locale pentru unități de cazare și structuri de alimentație

#### 5. Tip de sprijin

- rambursarea costurilor eligibile suportate și plătite efectiv
- plăți în avans, cu condiția constituirii unei garanții bancare sau a unei garanții echivalente corespunzătoare procentului de 100% din valoarea avansului, în conformitate cu art. 45 (4) și art. 63 ale Reg. (UE) Nr. 1305/2013, numai în cazul proiectelor de investiții

#### 6. Tipuri de acțiuni

##### Eligibile

Produse de Origine Animală în investiții corporale:

- înființarea, extinderea și/sau modernizarea fermelor zootehnice (înființare parc utilaje, împrejmuire și fragmentare pășuni (pentru utilizare rațională a pajiștilor), creare zone tampon pășuni eco, creare zone tampon cursuri apă, forajare apă adăpători pășuni, achiziție vehicule transport animale, construire puncte montă, construire zone carantină, construire / modernizare / reabilitare / amenajare și dotare adăposturi, construire / modernizare / reabilitare / amenajare și dotare facilități de stocare a apei la nivel de fermă (doar ca și componentă secundară), construire / modernizare / reabilitare / amenajare și dotare unități producere și sisteme utilizare energie din resurse regenerabile (doar ca și componentă secundară), construire platforme deșeuri animale, construire platforme leșuri animale, etc)
- investiții necorporale: achiziționarea sau dezvoltarea de software și achiziționarea de brevete, licențe

Produse de Origine Non-Animală

- investiții în înființarea, extinderea și/sau modernizarea fermelor vegetale, inclusiv capacități de stocare, condiționare, sortare, ambalare a producției vegetale pentru creșterea valorii adăugate a produselor (ex: achiziție utilaje curățare terenuri agricole care nu mai sunt exploatate pentru producție, pentru a preveni sau elimina pârloaga, achiziție utilaje distribuție îngrășăminte chimice/organice, pentru dozarea cât mai constantă și distribuirea cât mai uniform, creare zone tampon culturi eco, construire platforme compostare deșeuri vegetale, plantare perdele agroforestiere etc)

##### Neeligibile

- lista investițiilor și costurilor neeligibile indicate la cap. 8.1 din PNDR aferente LEADER, completate cu prevederile HG 226/2015

##### Produse de Origine Animală

- achiziție animale

## Produse de Origine Non-Animală

- achiziție plante anuale
- plantare specii invazive

### 7. Condiții de eligibilitate

- solicitantul trebuie să se încadreze în categoria beneficiarilor eligibili
- investiția trebuie să se realizeze pe teritoriul acoperit de GAL
- ferme având dimensiunea economică până la 500.000 SO

### 8. Criterii de selecție

- principiul selecției proiectelor care integrează aspecte legate de mediu și climă (ex: conservarea pajiștilor cu înaltă valoare naturală etc)
- principiul selecției proiectelor care promovează inovare sau transfer de noi procese sau tehnologii
- se punctează suplimentar solicitanții care dețin rase locale în pericol de abandon
- se punctează suplimentar proiectele al căror beneficiari își iau angajament pentru conservarea raselor locale de animale
- se punctează suplimentar proiectele al căror beneficiari au sub 40 de ani
- principiul multifuncționalității agriculturii
- se vor prioritiza proiectele care prevăd aprovizionarea structurilor turistice din teritoriul GAL
- se punctează suplimentar solicitanții care au beneficiat de instruire/informare în cadrul M4/1A
- se punctează suplimentar solicitanții care au format o structură asociativă în cadrul M5/3A.

### 9. Sume (aplicabile) și rata sprijinului

#### Valoare sprijin

- maxim 75.000 euro în limita alocării financiare totale a măsurii

#### Intensitate sprijin

- 50% nerambursabil

Intensitatea sprijinului nerambursabil se va putea majora cu 20 puncte procentuale suplimentare, dar rata sprijinului combinat nu poate depăși 90% în cazul fermelor mici și medii (cu dimensiunea până la 250.000 SO), respectiv 70% în cazul fermelor având între 250.000 și 500.000 SO, în cazul:

- investițiilor realizate de tinerii fermieri, cu vârsta sub 40 de ani, la data depunerii cererii de finanțare (așa cum sunt definiți la art. 2 al R (UE) Nr. 1305/2013 sau cei care s-au stabilit în cei cinci ani anteriori solicitării sprijinului, în conformitate cu anexa II a R 1305)
- proiectelor integrate
- operațiunilor sprijinite în cadrul PEI
- investițiilor legate de operațiunile prevăzute la art. 28 (Agromediu) și art. 29 (agricultura ecologică) din R(UE) Nr. 1305/2013
- investiții în zone care se confruntă cu constrângeri naturale și cu alte constrângeri specifice, menționate la art. 32 R(UE) Nr. 1305/2013

#### Justificare

- operațiunile de ameliorare a nivelului global de performanță și durabilitate al exploatațiilor agricole pot fi asimilate reg 1305/2013, art 17, alin 1, lit a, motiv pentru care se respectă limitele maxime admise în reg 1305/2013, anexa II
- operațiunile pe infrastructura necesară pentru dezvoltarea, modernizarea sau adaptarea agriculturii și silviculturii pot fi asimilate reg 1305/2013, art 17, alin 1, lit c, motiv pentru care se respectă limitele maxime admise în reg 1305/2013, anexa II

- se vor aplica regulile de ajutor de stat în vigoare

#### **10. Indicatori de monitorizare**

##### **Indicatori obligatorii (indiferent de tipul proiectului)**

- cheltuială publică totală: 50.000 euro
- numărul de beneficiari sprijiniți: 1

##### **Indicatori locali (funcție de tipul proiectului)**

- număr de locuri de muncă create: 2

## Fișa Măsurii

Denumirea măsurii: **Adresarea verigilor problematice din segmentul de procesare și comercializare a lanțurilor valorice subscrise produselor agricole și alimentare de origine animală și non-animală**

Codul măsurii: **M7/3A**

Tipul măsurii:

- Investiții
- Servicii
- Forfetar

### 1. Descrierea generală a măsurii:

#### Justificare:

##### Produse de Origine Animală

- sectorul dominant pe raza teritoriului este reprezentat de creșterea animalelor
- suprafețe extinse de pajiști cu înaltă valoare naturală, dar a căror potențial nu este exploatat din perspectiva certificării eco
- pe lanțul valoric aferent filierei laptelui, verigile problematice din segmentul de procesare și comercializare sunt reprezentate de răcire lapte, colectare lapte, procesare primară, vânzare directă, vânzare en detail, avizare produse
- pe lanțul valoric aferent filierei laptelui, verigile absente din segmentul de procesare și comercializare sunt reprezentate de depozitare lapte, procesare secundară, ambalare, etichetare, branding, marketing, vânzare en gros, certificare produse, certificare procese
- pe lanțul valoric aferent filierei cărnii, verigile problematice din segmentul de procesare și comercializare sunt reprezentate de sacrificare animale
- pe lanțul valoric aferent filierei cărnii, verigile absente din segmentul de procesare și comercializare sunt reprezentate de procesare primară, procesare secundară, răcire, colectare, ambalare, etichetare, depozitare, branding, marketing, vânzare directă, vânzare en detail, vânzare en gros, avizare produse, certificare produse, certificare procese

##### Produse de Origine Non-Animală

- sectorul secundar dar complementar pe raza teritoriului este reprezentat de cultivarea vegetalelor
- pe lanțul valoric cultivare vegetale, verigile problematice din segmentul de procesare și comercializare sunt reprezentate de procesare primară
- pe lanțul valoric cultivare vegetale, verigile absente din segmentul de procesare și comercializare sunt reprezentate de răcire, depozitare, procesare secundară, ambalare, etichetare, branding, marketing, avizare, certificare, vânzare directă, vânzare en detail, vânzare en gros

#### Contribuție:

##### Priorități locale (conform analizei diagnostice și analizei swot)

- stimularea dezvoltării economice și creșterea competitivității rurale

##### Obiective locale (conform analizei diagnostice și analizei swot)

- creșterea valorii adăugate a produselor de origine animală și non-animală
- diversificarea produselor secundare de origine animală și non-animală
- promovarea produselor de origine animală și non-animală
- comercializarea produselor de origine animală și non-animală
- eliminarea intermediarilor dintre producători și procesatori

- practicarea unei economii care să favorizeze biodiversitatea și să conserve mediul
- Obiective de dezvoltare rurală** (conform reg ue 1305/2013, art 4)

- a → favorizarea competitivității agriculturii

**Priorități de dezvoltare rurală** (conform reg ue 1305/2013, art 5)

- 3 → promovarea organizării lanțului alimentar, inclusiv procesarea și comercializarea produselor agricole, a bunăstării animalelor și a gestionării riscurilor în agricultură

**Domenii de intervenție** (reg ue 1305/2013, art 5)

- a → îmbunătățirea competitivității producătorilor primary printr-o mai bună integrare a acestora în lanțul agroalimentar

**Obiective** (conform reg ue 1305/2013, titlu iii, art 17, alin 1)

- lit b → prelucrarea, comercializarea și/sau dezvoltarea produselor agricole care fac obiectul anexei I la tratat sau ale bumbacului, cu excepția produselor pescărești

**Obiective transversale** (conform reg ue 1305/2013, art 5)

- mediu și climă
- inovare

**Complementaritate cu alte măsuri din SDL:**

- beneficiarii indirecti ai M4 se numără printre beneficiarii direcți ai acestei măsuri (ex: fermierii care beneficiază de informații cu privire la tehnologiile eco-eficiente de procesare a cărnii pot să acceseze ulterior fonduri pe dotarea de unități de procesare)

**Sinergie cu alte măsuri din SDL:**

- M5/3A stimularea asocierilor în sectorul agricol și forestier

## 2. Valoarea adăugată a măsurii

- Competitivitatea pe segmentul procesare, fie că vorbim de produse agricole de origine animală sau non-animală, este compromisă dacă lanțul valoric conține verigi problematice. În acest sens, adresarea acestor verigi problematice va propulsa sectorul agricol și alimentar de pe raza teritoriului.

## 3. Trimiteri la alte acte legislative

- indiferent de tipul de proiect: Reg. (UE) Nr. 1303/2013; Reg. (UE) Nr. 1305/2013; Reg. (UE) Nr. 1407/2014; Hotărârea 226/2015
- pentru proiecte focusate pe creșterea valorii adăugate în vederea desfacerii produselor de origine animală: regulament ce 1099/2009, ordin 74/2009, ordin 180/2006, ordin 202/2006, lege 321/2009, ordin 57/2010, ordin 111/2008, regulament ce 834/2007, regulament ce 853/2004, regulament ce 3/2008, regulament ce 889/2008
- proiecte focusate pe floră spontană: lege 491/2003, lege 30/2006, ordin 410/2008
- proiecte focusate pe fond forestier: lege 289/2002, lege 46/2008, lege 76/2013, lege 133/2015

## 4. Beneficiari

**Direcți**

- fermieri, întreprinderi, cooperative și grupuri de producători

**Indirecți**

- reprezentanți ai sectorului turism, prin accesibilizarea de produse secundare locale pentru unități de cazare și structuri de alimentație

## 5. Tip de sprijin

- rambursarea costurilor eligibile suportate și plătite efectiv
- plăți în avans, cu condiția constituirii unei garanții bancare sau a unei garanții echivalente corespunzătoare procentului de 100% din valoarea avansului, în

conformitate cu art. 45 (4) și art. 63 ale Reg. (UE) Nr. 1305/2013, numai în cazul proiectelor de investiții

## 6. Tipuri de acțiuni

### Eligibile

- înființarea, extinderea și/sau modernizarea și dotarea unităților de procesare, inclusiv investiții privind marketingul produselor (ex: puncte de sacrificare, abatorizare, investiții în etichetare produse, investiții în vânzare directă, investiții în promovare online, construire website promovare produse locale, etc)
- îmbunătățirea controlului intern al calității și conformarea cu noile standarde impuse de legislația europeană pentru prelucrarea și comercializarea produselor agro-alimentare (ex: avizare produse, certificare produse etc)
- construire/modernizare/reabilitare/amenajare/dotare unități colectare - depozitare - condiționare - sortare - ambalare

### Neeligibile

- lista investițiilor și costurilor neeligibile indicate la cap. 8.1 din PNDR aferente LEADER, completate cu prevederile HG 226/2015

## 7. Condiții de eligibilitate

- solicitantul trebuie să se încadreze în categoria beneficiarilor eligibili
- investiția trebuie să se realizeze pe teritoriul acoperit de GAL
- proiectele focusate pe procesare sunt condiționate de implementarea unor metode de limitare a emisiilor de GES

## 8. Criterii de selecție

- principiul asociativității: se punctează suplimentar proiectele depuse de forme asociative pe depozitare, procesare și comercializare
- Principiul dezvoltării durabile: se punctează suplimentar proiectele de procesare a produselor certificate eco
- se punctează suplimentar proiectele pe puncte de desfacere care comercializează exclusiv produse locale, de pe raza teritoriului GAL
- principiul selecției proiectelor care integrează aspecte legate de mediu și climă
- principiul selecției proiectelor care promovează inovare sau transfer de noi procese sau tehnologii
- se punctează suplimentar proiectele al căror beneficiar are sub 40 de ani
- se vor prioritiza proiectele care prevăd aprovizionarea structurilor turistice din teritoriul GAL
  - se punctează suplimentar solicitanții care au beneficiat de instruire/informare în cadrul M4/1A
  - se punctează suplimentar solicitanții care au format o structură asociativă în cadrul M5/3A.

## 9. Sume (aplicabile) și rata sprijinului

### Valoare sprijin

- 75.000 euro în limita alocării financiare totale a măsurii

### Intensitate sprijin

Pentru proiecte pe prelucrarea, comercializarea și/sau dezvoltarea produselor agricole:

- 50% nerambursabil pentru IMM-uri și grupuri de producători/cooperative

Intensitatea sprijinului nerambursabil se va putea majora, suplimentar, cu 20 de puncte procentuale, în următorul caz:

- operațiuni sprijinite în cadrul PEI

### Justificare

- operațiunile de ameliorare a nivelului global de performanță și durabilitate al exploatațiilor agricole pot fi asimilate reg 1305/2013, art 17, alin 1, lit b, motiv pentru care se respectă limitele maxime admise în reg 1305/2013, anexa II
- se vor aplica regulile de ajutor de stat

#### **10. Indicatori de monitorizare**

##### **Indicatori obligatorii (indiferent de tipul proiectului)**

- cheltuială publică totală: 50.000 euro
- numărul de exploatații agricole care primesc sprijin pentru participarea la sistemele de calitate, la piețele locale și la circuitele de aprovizionare scurte, precum și la grupuri/organizații de producători: 1

##### **Indicatori locali (funcție de tipul proiectului)**

- număr de locuri de muncă create: 2

## Fișa Măsurii

Denumirea măsurii: **Non-Agricol**

Codul măsurii: **M8/6A**

Tipul măsurii:

- Investiții
- Servicii
- Forfetar

### 1. Descrierea generală a măsurii:

#### Justificare:

- sectoarele non-agricole dominante sunt reprezentate de exploatarea forestieră și flora spontană
- număr mare de gospodării individuale și de societăți agricole, dar a căror viabilitate este scăzută, inclusiv datorită faptului că nu se procesează nici un subprodus: piele bovine (ex în articole încălțăminte), lână ovine (ex în articole îmbrăcăminte), pene păsări (ex în masă plastică)
- pe lanțul valoric exploatare forestieră, verigile absente din segmentul de procesare și comercializare sunt reprezentate de prelucrare primară, prelucrare secundară, valorificare deșeuri, branding, marketing
- pe lanțul valoric floră spontană, verigile problematice din segmentul de procesare și comercializare sunt reprezentate de colectare, răcire, procesare primară
- pe lanțul valoric floră spontană, verigile absente din segmentul de procesare și comercializare sunt reprezentate de procesare secundară, depozitare, ambalare, etichetare, branding, marketing
- potențial mare de dezvoltare turistică
- număr redus de turiști
- număr redus de înnoptări
- sezonabilitate accentuată
- fluctuație mare
- capacitate de agrement redusă
- lipsa infrastructurii corespunzătoare și lipsa dotării corespunzătoare a cabinetelor de medicină de familie și a cabinetelor veterinare se reflectă asupra calității serviciilor medicale și a serviciilor veterinare

#### Contribuție:

**Priorități locale** (conform analizei diagnostice și analizei SWOT)

- stimularea dezvoltării economice și creșterea competitivității rurale

**Obiective locale** (conform analizei diagnostice și analizei SWOT)

- valorificarea potențialului reprezentat de fondul forestier, de flora spontană și de turism
- profesionalizarea serviciilor medicale și serviciilor veterinare furnizate

**Obiective de dezvoltare rurală** (conform reg ue 1305/2013, art 4)

- c → obținerea unei dezvoltări teritoriale echilibrate a economiilor și comunităților rurale, inclusiv crearea și menținerea de locuri de muncă

**Priorități de dezvoltare rurală** (conform reg ue 1305/2013, art 5)

- 6 → promovarea incluziunii sociale, a reducerii sărăciei și a dezvoltării de întreprinderi mici, precum și crearea de locuri de muncă

**Domenii de intervenție** (reg ue 1305/2013, art 5)

- a → facilitarea diversificării, a înființării și a dezvoltării de întreprinderi mici, precum și crearea de locuri de muncă

**Obiective** (conform reg ue 1305/2013, titlu III, art 19, alin 1)

- lit a (ii) → activități neagricole în zone rurale

**Obiective transversale** (conform reg ue 1305/2013, art 5)

- mediu și climă
- inovare

**Complementaritate cu alte măsuri din SDL:**

- beneficiarii indirecti ai M4 se numără printre beneficiarii direcți ai acestei măsuri (ex: forestierii care beneficiază de informații cu privire la tehnologiile eco-eficiente de prelucrare a lemnului post să acceseze ulterior fonduri pe dotarea de ateliere de prelucrare)
- beneficiarii indirecti ai M9 se numără printre beneficiarii direcți ai acestei măsuri (ex: restaurarea unor elemente de patrimoniu cultural va conduce la creșterea numărului de turiști, de care vor beneficia structurile de agrement și structurile de alimentație)

**Sinergie cu alte măsuri din SDL:**

- M1/6B dezvoltarea teritorială, administrativă și comunitară
- M2/6B creșterea accesibilității și calității serviciilor de educație și sănătate
- M3/6B înființarea serviciilor sociale și integrarea minorităților locale
- M9/6B conservarea și valorificarea patrimoniului cultural și natural

## 2. Valoarea adăugată a măsurii

- Teritoriul abundă în resurse lemnoase și în floră spontană, a căror valorificare ar contribui la creșterea afluenței teritoriului. Teritoriul abundă în resurse turistice, a căror valorificare ar impacta toate celelalte sectoare specifice teritoriului;
- Modernizarea, renovarea și dotarea cabinetelor medicale și cabinetelor veterinare ar contribui la creșterea atractivității mediului rural pentru viitoare generații de medici.

## 3. Trimiteri la alte acte legislative

- indiferent de tipul de proiect: Reg. (UE) Nr. 1303/2013; Reg. (UE) Nr. 1305/2013; Reg. (UE) Nr. 1407/2014; Hotărârea Nr. 226/2015

**Turism**

- pentru proiecte pe pachete turistice: Ordonanța Nr. 107/1999, Hotărârea Nr. 511/31/2001, Ordinul Nr. 516/2005
- pentru proiecte pe activități de agrement la munte: Hotărârea Nr. 77/2003
- pentru proiecte pe activități de agrement în stațiuni: Hotărârea Nr. 511/2001, Hotărârea Nr. 852/2008
- pentru proiecte pe pârtii și trasee de schi: Ordinul Nr. 491/2001, Hotărârea Nr. 263/2011, Hotărârea Nr. 5/2004
- pentru proiecte pe pescuit sportiv: Ordinul Nr. 159/1266/2011
- pentru respectarea principiului durabilității turismului: Legea Nr. 72/2014

## 4. Beneficiari

**Direcți**

fermieri sau membrii unei gospodării agricole, care își diversifică activitatea prin înființarea unei activități non-agricole în spațiul rural pentru prima dată persoanele fizice neautorizate nu sunt eligibile

- microîntreprinderi și întreprinderi mici

**Indirecți**

- crescătorii de animale

- cultivatorii de vegetale
- deținătorii de fond forestier

#### 5. Tip de sprijin

- sprijin forfetar (conform reg 1305/2013, art 67, alin 1, lit c)

#### 6. Tipuri de acțiuni

##### Eligibile în concordanță cu prioritățile strategiei:

**Activități productive** (procesare lână, piele, cadavre animale și deșeuri animale, floră spontană, prelucrare lemn, producție biomasă solidă, producție biomasă lichidă, producție biomasă gazoasă, etc.)

**Activități turistice** (structuri alimentație, activități agrement, etc.)

**Servicii screening**, medicină de familie, medicină veterinară etc.)

##### Neeligibile

- lista investițiilor și costurilor neeligibile indicate la cap. 8.1 din PNDR aferente LEADER, completate cu prevederile HG 226/2015
- prelucrarea, comercializarea și/sau dezvoltarea produselor agricole care fac obiectul anexei I la tratat
- activități de agrement: echipamente de agrement autopropulsate în arii naturale protejate
- activități de agrement: vânat sportiv de mamifere mari

#### 7. Condiții de eligibilitate

- solicitantul trebuie să se încadreze în categoria beneficiarilor eligibili
- investiția trebuie să se realizeze pe teritoriul acoperit de GAL
- sprijinul se acordă pe baza unui plan de afaceri.

#### 8. Criterii de selecție

- principiul selecției proiectelor de nișă: turism montan, ecoturism, agroturism, turism în extrasezon, proiecte focusate pe exploratori
- principiul selecției proiectelor care integrează aspecte legate de mediu și climă
- principiul selecției proiectelor care promovează inovare sau transfer de noi procese sau tehnologii
- se punctează suplimentar solicitanții care au beneficiat de instruire/informare în cadrul M4/1A
- se punctează suplimentar proiectele al căror beneficiar are sub 40 de ani
- se punctează suplimentar solicitanții care au format o structură asociativă în cadrul M5/3A
- se punctează suplimentar solicitanții care implementează proiectul într-o comună pe raza căreia s-a realizat un proiect pe măsura M9/6B.

#### 9. Sume (aplicabile) și rata sprijinului

##### Valoare sprijin

- maxim 70.000 euro în limita alocării financiare totale a măsurii, din care
- prima tranșă în valoare de 75% din total
- a doua tranșă în valoare de 25% din total, după realizarea planului de afaceri

##### Intensitate sprijin

- 100% nerambursabil

##### Justificare

- operațiunile de ameliorare a nivelului global de performanță și durabilitate al exploatațiilor agricole pot fi asimilate reg 1305/2013, art 19, alin 1, lit a (ii) și lit b, motiv pentru care se respectă limitele maxime admise în reg 1305/2013, anexa II
- se vor aplica regulile de ajutor de minimis în vigoare (conform reg 1407/2013)

## 10. Indicatori de monitorizare

### Indicatori obligatorii (indiferent de tipul proiectului)

- cheltuială publică totală: 70.000 euro
- locuri de muncă create: 1

## Fișa Măsurii

Denumirea măsurii: **Conservarea și valorificarea patrimoniului cultural și natural**

Codul măsurii: **M9/6B**

Tipul măsurii:

- Investiții
- Servicii
- Forfetar

### 1. Descrierea generală a măsurii:

#### Justificare:

##### Patrimoniul Cultural

- deținem 97 elemente de patrimoniu material, dar a căror conservare și valorificare lasă de dorit
- deținem 10 elemente de patrimoniu imaterial, dar a căror conservare și valorificare lasă de dorit
- organizăm 12 festivaluri și evenimente, dar a căror promovare și valorificare lasă de dorit
- deținem 3 comunități compacte în care s-au conservat meșteșugurile, dar a căror activitate este alterată de presiunile intermediarilor și comercianților
- majoritatea obiectivelor culturale nu pot fi integrate în circuite turistice, din cauza stării avansate de degradare

##### Patrimoniul Natural

- prezența a 22 arii naturale protejate, ce adăpostesc 52 specii floră protejate și 89 specii faună protejate, dar a căror biodiversitate este amenințată de absența custozilor, absența planurilor de management, absența inițiativelor de protejare a biodiversității, lipsa practicării unui management forestier durabil, lipsa practicării unei agriculturi durabile, lipsa practicării unui turism durabil
- majoritatea obiectivelor naturale nu pot fi integrate în circuite turistice, din cauza stării avansate de poluare vizuală
- managementul deșeurilor ridică probleme majore
- managementul câinilor comunitari ridică probleme majore

#### Contribuție:

**Priorități locale** (conform analizei diagnostice și analizei SWOT)

- conservarea și valorificarea patrimoniului rural

**Obiective locale** (conform analizei diagnostice și analizei SWOT)

- revitalizarea meșteșugurilor
- revitalizarea obiceiurilor și tradițiilor
- conservarea tradiționalității și autenticității
- formarea identității locale
- realizarea coeziunii sociale
- creșterea atractivității teritoriului din punct de vedere turistic
- conservarea biodiversității, ecosistemelor și habitatelor
- protejarea și valorificarea durabilă a resurselor naturale cu valențe turistice

concentrare mare de resurse turistice

#### Contribuție:

**Priorități locale** (conform analizei diagnostice și analizei SWOT)

- conservarea și valorificarea patrimoniului rural

**Obiective locale** (conform analizei diagnostice și analizei SWOT)

- adresarea sezonaliității accentuate;
- diversificarea ofertelor turistice;
- promovarea mărcilor turistice;
- dezvoltarea turismului de nișă;
- asigurarea siguranței turiștilor;
- reabilitarea obiectivelor naturale sau antropice cu potențial turistic;
- stimularea cooperării și asocierii operatorilor în turism și furnizorilor de servicii;
- revitalizarea meșteșugurilor;
- revitalizarea obiceiurilor și tradițiilor;
- conservarea tradiționalității și autenticității;
- formarea identității locale;
- realizarea coeziunii sociale;
- creșterea atractivității teritoriului din punct de vedere turistic;
- conservarea biodiversității, ecosistemelor și habitatelor;
- protejarea și valorificarea durabilă a resurselor naturale cu valențe turistice.

**Obiective de dezvoltare rurală** (conform reg ue 1305/2013, art 4)

- c → obținerea unei dezvoltări teritoriale echilibrate a economiilor și comunităților rurale, inclusiv crearea și menținerea de locuri de muncă

**Priorități de dezvoltare rurală** (conform reg ue 1305/2013, art 5)

- 6 → promovarea incluziunii sociale, a reducerii sărăciei și a dezvoltării de întreprinderi mici, precum și crearea de locuri de muncă

**Domenii de intervenție** (reg ue 1305/2013, art 5)

- b → încurajarea dezvoltării locale în zonele rurale

**Obiective** (conform reg ue 1305/2013, titlu III, art 20, alin 1)

- lit d → investiții în crearea, îmbunătățirea sau extinderea serviciilor locale de bază destinate populației rurale, inclusive a celor de agrement și culturale, și a infrastructurii aferente
- lit e → investiții de uz public în infrastructura de agrement, în informarea turiștilor și în infrastructura turistică la scară mică
- lit f → studii și investiții asociate cu întreținerea, refacerea și modernizarea patrimoniului cultural și natural al satelor, al peisajelor rurale și al siturilor de înaltă valoare naturală, inclusiv cu aspectele socioeconomice conexe, precum și acțiuni de sensibilizare ecologică

**Obiective transversale** (conform reg ue 1305/2013, art 5)

- mediu și climă
- inovare

**Complementaritate cu alte măsuri din SDL:**

- nu este cazul

**Sinergie cu alte măsuri din SDL:**

- M1/6B dezvoltarea teritorială, administrativă și comunitară;
- M2/6B creșterea accesibilității și calității serviciilor de educație și sănătate;
- M3/6B înființarea serviciilor sociale și integrarea minorităților locale;
- M8/6A non-agricol.

## 2. Valoarea adăugată a măsurii

- Conservarea patrimoniului cultural și natural contribuie la formarea identității locale și creșterea coeziunii sociale. Valorificarea patrimoniului cultural și natural are implicații majore pentru sectorul turism, care la rândul lui are ramificații ample pentru toate sectoarele economice, atât cele de natură agricolă cât și cele

de natură non-agricolă.

### 3. Trimiteri la alte acte legislative

- indiferent de tipul de proiect: Reg. (UE) Nr. 1303/2013; Reg. (UE) Nr. 1305/2013; Reg. (UE) Nr. 1407/2014; Hotărârea 226/2015

#### Patrimoniu Cultural

- pentru proiecte pe patrimoniu imaterial: lege 410/2005, ordin 2436/2008, lege 26/2008, ordin 2491/2009
- pentru proiecte pe patrimoniu material imobil: ordin 2071/2000, ordonanță 43/2000, lege 258/2006, ordin 2392/2004, ordin 2426/2005, ordin 2103/2007, lege 422/2001, lege 468/2003, lege 259/2006, ordin 2684/2003, hotărâre 493/2004, ordin 2237/2004, ordin 2260/2008, ordin 2504/2008
- pentru proiecte pe patrimoniu material mobil: ordin 2035/2000, hotărâre 886/2008, lege 311/2003, ordin 2297/2006, ordin 2057/2007, ordin 2185/2007
- pentru proiecte pe conservare și restaurare: hotărâre 1430/2003, hotărâre 216/2004
- pentru proiecte pe meșteșugari și artizani: legea meșteșugarilor, orin 169/2013

#### Patrimoniu Natural

- pentru proiecte pe management deșeuri menajere: lege 101/2006, ordin 82/2015
- pentru proiecte pe management câini comunitari: ordonanță 155/2001, lege 258/2013

### 4. Beneficiari

#### Directi

- societate civilă
- entități publice

#### Indirecti

- populația generală, prin impactul indirect asupra formării identității locale, realizării coeziunii sociale și calității vieții
- reprezentanții sectorului turism, prin impactul indirect asupra atractivității teritoriului din punct de vedere turistic

### 5. Tip de sprijin

- rambursarea costurilor eligibile suportate și plătite efectiv;
- plăți în avans, cu condiția constituirii unei garanții bancare sau a unei garanții echivalente corespunzătoare procentului de 100 % din valoarea avansului, în conformitate cu art. 45 (4) și art. 63 ale reg. (ue) Nr. 1305/2013, numai în cazul proiectelor de investiții.

### 6. Tipuri de acțiuni

#### Eligibile

#### Patrimoniu Cultural

- conservare, consolidare, reabilitare, restaurare patrimoniu material imobil și/sau mobil;
- înființare, modernizare, reabilitare, amenajare și dotare: muzeu sătesc, muzeu viu, muzeu eco, atelier meșteșugăresc hibrid și demonstrativ, punct desfacere produse artizanale;
- investiții în marcarea monumente istorice;
- repertoriere și inventariere elemente de patrimoniu cultural material mobil și imobil, patrimoniu cultural Imaterial;
- studii: repertoriere și inventariere elemente de peisaj rural; identificare produse și servicii care pot beneficia de marca produs traditional; identificare personalități care pot primi titlul de Tezaur Uman Viu; identificare elemente de patrimoniu inexistente și elemente de patrimoniu neclasate; digitizare resurse de patrimoniu

material și/sau imaterial, în inițiative de management a câinilor comunitari.

#### Patrimoniul Natural

- amenajare, restaurare, marcare și valorificare obiective turistice;
- investiții: monitorizarea mediului, monitorizarea braconajului, monitorizarea exploatarei ilicite, delimitarea ariilor protejate, ecologizarea siturilor contaminate (brownfield), managementul deșeurilor menajere, organizarea patrule forestiere;
- studii: elaborare determinatoare floră (catalog specii locale), elaborare determinatoare faună (catalog specii locale), inventariere situri contaminate (brownfield);
- implementare planuri management arii protejate;
- sensibilizare ecologică;
- amenajare, omologare, marcare și valorificare trasee turistice;
- amenajare, restaurare, marcare și valorificare obiective turistice.

#### Neeligibile

- lista investițiilor și costurilor neeligibile indicate la cap. 8.1 din PNDR aferente LEADER, completate cu prevederile HG 226/2015
- infrastructura la scară mare

### 7. Condiții de eligibilitate

- solicitantul trebuie să se încadreze în categoria beneficiarilor eligibili;
- investiția trebuie să se realizeze pe teritoriul acoperit de GAL;
- restaurarea obiectivelor clasate A, clasate B, sau neclasate dar aflate pe lista obiectivelor locale întocmită de UAT și asumată prin HCL;
- pentru proiecte ce presupun construire/modernizare/reabilitare/amenajare, asigurarea accesibilității persoanelor cu dizabilități;
- respectarea tradiționalității și autenticității în toate demersurile întreprinse;
- respectarea normelor impuse de clasificarea zonei: zonă HNV, arie Natura 2000;
- pentru proiectele care vizează obiective de patrimoniu, solicitantul trebuie să aibă drept de proprietate / administrare / utilizare pentru obiectivul de patrimoniu pentru care se solicită finanțare.

### 8. Criterii de selecție

#### Operațiuni

- principiul teritoriului (impactarea a multiple UAT de pe teritoriul GAL);
- principiul prioritizării investițiilor în funcție de clasificarea patrimoniului;
- principiul necesității intervenției în funcție de starea de degradare a patrimoniului;
- principiul selecției proiectelor care integrează aspecte legate de mediu și climă;
- principiul selecției proiectelor care promovează inovare sau transfer de noi procese sau tehnologii;
- principiul egalității de șanse (pentru proiectele generatoare de venit, ocuparea locurilor de muncă generate de minim o persoană aparținând unui grup vulnerabil).

#### Beneficiari

##### Direcți

- societate civilă
- entități publice

##### Indirecți

- populația generală, prin impactul indirect asupra formării identității locale, realizării coeziunii sociale și calității vieții
- reprezentanții sectorului turism, prin impactul indirect asupra atractivității teritoriului din punct de vedere turistic

### 9. Sume (aplicabile) și rata sprijinului

#### Valoare sprijin

- max 60.000 euro în limita alocării financiare totale a măsurii

#### Intensitate sprijin

- 100% pentru proiecte negeneratoare de venit
- 100% pentru proiecte generatoare de venit dar de utilitate publică
- 90% pentru proiecte generatoare de venit

#### Justificare

- deși operațiunile pot fi asimilate reg 1305/2013, art 19, alin 1, lit d, e, f, nu sunt trasate limite maxime admise în reg 1305/2013, anexa II
- se vor aplica regulile de ajutor de minimis în vigoare (conform reg 1407/2013)

### 10. Indicatori de monitorizare

#### Indicatori obligatorii (indiferent de tipul proiectului)

- cheltuială publică totală: 40.000 euro
- populație netă care beneficiază de servicii/infrastructuri îmbunătățite: 75

#### Indicatori locali (funcție de tipul proiectului)

- număr locuri de muncă create: 1

## CAPITOLUL VI: Descrierea complementarității și/sau contribuției la obiectivele altor strategii relevante (naționale, sectoriale, regionale, județene etc.)

Măsurile incluse în strategie contribuie la obiectivele a multiple strategii relevante:

**M1/6B** contribuie la Strategia Națională de Dezvoltare Durabilă a României - Orizonturi 2013-2020-2030<sup>56</sup>, Strategia Națională și Planul de Acțiune pentru Conservarea Biodiversității 2020-2030<sup>57</sup>, Strategia pentru Consolidarea Administrației Publice 2014 - 2020<sup>58</sup>.

**M2/6B** contribuie la Comunicare a Comisiei către Parlamentul European, Consiliu, Comitetul Economic și Social și Comitetul Regiunilor - Strategiile Naționale de Integrare a Romilor: O Primă Etapă în Punerea în Aplicare a Cadrelor UE<sup>59</sup>, Orientări Strategice Naționale pentru Dezvoltarea Durabilă a Zonei Montane Defavorizate 2014-2020<sup>60</sup>, Pachetul Integrat pentru Combaterea Sărăciei<sup>61</sup>, Planul de Dezvoltare al Regiunii Nord-Vest 2014-2020<sup>62</sup>, Strategia de Dezvoltare Teritorială a României: Servicii Sociale, de Sănătate și de Educație<sup>63</sup>, Strategia Națională de Dezvoltare Durabilă a României<sup>64</sup>, Strategia Națională privind Incluziunea Socială și Reducerea Sărăciei<sup>65</sup>, Strategie Privind Educația și Formarea Profesională<sup>66</sup>

**M3/6B** contribuie la Pachetul Integrat pentru Combaterea Sărăciei<sup>67</sup>, Planul de Dezvoltare al Regiunii Nord-Vest 2014-2020<sup>68</sup>, Programul Național de Dezvoltare Rurală 2014-2020, Strategia de Dezvoltare Teritorială a României: Servicii Sociale, de Sănătate și de Educație<sup>69</sup>, Strategia Guvernului României de Incluziune a Cetățenilor Români Aparținând Minorității Rome pentru Perioada 2014-2020<sup>70</sup>, Strategia Națională privind Incluziunea Socială și Reducerea Sărăciei<sup>71</sup>, Strategia Națională de Dezvoltare Durabilă a României<sup>72</sup>, Strategia Regiunii de Dezvoltare Nord-Vest în Domeniile Sănătate Publică și Servicii Sociale<sup>73</sup>, Strategie Politici Sociale: România 2013-2020<sup>74</sup>, Comunicare a Comisiei către Parlamentul European, Consiliu, Comitetul Economic și Social și Comitetul Regiunilor - Strategiile Naționale de Integrare a Romilor: O Primă Etapă în Punerea în Aplicare a Cadrelor UE<sup>75</sup>, Pachetul Integrat pentru Combaterea Sărăciei<sup>76</sup>, Strategia Guvernului României de Incluziune a Cetățenilor Români Aparținând Minorității Rome pentru Perioada 2014-2020<sup>77</sup>, Strategia Națională privind Incluziunea Socială și Reducerea Sărăciei<sup>78</sup>, Strategie Politici Sociale: România 2013-2020<sup>79</sup>

**M4/1B** contribuie la Orientări Strategice Naționale pentru Dezvoltarea Durabilă a Zonei

---

<sup>56</sup> Obiectivul 3.1, 4.1 și 4.2

<sup>57</sup> Obiectiv D1

<sup>58</sup> Obiectiv II.3, IV.2

<sup>59</sup> Domeniu Cheie C

<sup>60</sup> Obiectiv 2A, 2D

<sup>61</sup> Acțiune 3.2, 6.6, 24.2 și F.12

<sup>62</sup> Prioritate de Investiție 3.1 și 3.3

<sup>63</sup> Obiectiv 1.1, 2.1, 2.2, 3.4

<sup>64</sup> Obiectiv 1.5, 2.1 și 5

<sup>65</sup> Inițiativă Cheie 4

<sup>66</sup> Direcție de Acțiune 3.1.1, 3.1.2, 3.1.3, 3.1.4, 3.4.1, 3.4.3, 3.4.4

<sup>67</sup> Acțiune F6, F13

<sup>68</sup> Prioritate de Investiție 3.1 și 3.3

<sup>69</sup> Obiectiv 1.1, 1.3, 2.1, 2.2, 3.4

<sup>70</sup> Direcție F1

<sup>71</sup> Inițiativă Cheie 3

<sup>72</sup> Obiectiv 1.6

<sup>73</sup> Obiectiv B1

<sup>74</sup> Direcție 1E, 2, 3

<sup>75</sup> Domeniu Cheie a și b

<sup>76</sup> Acțiune F.2, F.3

<sup>77</sup> Direcție A.1, A.2, A.3, A.6, B.4, D.1, D.3

<sup>78</sup> Inițiativă Cheie 1

<sup>79</sup> Direcție 5

Montane Defavorizate 2014-2020<sup>80</sup>, Strategia UE pentru Sectorul Forestier, Strategia Națională de Dezvoltare Durabilă a României<sup>81</sup>, Strategia Națională pentru Programele Operaționale în Sectorul de Fructe și Legume<sup>82</sup>

**M5/3A** contribuie la Cadrul Național Strategic pentru Dezvoltarea Durabilă a Sectorului Agroalimentar și a Spațiului Rural în Perioada 2014-2020, Orientări Strategice Naționale pentru Dezvoltarea Durabilă a Zonei Montane Defavorizate 2014-2020<sup>83</sup>, Strategiei pentru Dezvoltarea Sectorului Agroalimentar pe Termen Mediu și Lung Orizont 2020-2030, Strategia Națională de Dezvoltare Durabilă a României<sup>84</sup>, Strategia Națională pentru Programele Operaționale în Sectorul de Fructe și Legume<sup>85</sup>

**M6/2A** contribuie la Cadrul Național Strategic pentru Dezvoltarea Durabilă a Sectorului Agroalimentar și a Spațiului Rural în Perioada 2014-2020, Orientări Strategice Naționale pentru Dezvoltarea Durabilă a Zonei Montane Defavorizate 2014-2020<sup>86</sup>, Plan Strategic Garda Națională de Mediu<sup>87</sup>, Politică Agricolă Comună<sup>88</sup>, Politică de Dezvoltare Rurală<sup>89</sup>, Strategii de Dezvoltare Teritorială a României - Cadrul Natural și Biodiversitatea<sup>90</sup>, Strategii de Dezvoltare Teritorială a României - Conservarea și Gestionarea Resurselor Naturale<sup>91</sup>, Strategia pentru Dezvoltarea Sectorului Agroalimentar pe Termen Mediu și Lung Orizont 2020-2030<sup>92</sup>, Strategia Națională de Dezvoltare Durabilă a României<sup>93</sup>, Strategia Națională și Planul de Acțiune pentru Conservarea Biodiversității 2020-2030<sup>94</sup>, Strategia Forestieră Națională<sup>95</sup>

**M7/3A** contribuie la Cadrul Național Strategic pentru Dezvoltarea Durabilă a Sectorului Agroalimentar și a Spațiului Rural în Perioada 2014-2020, Orientări Strategice Naționale pentru Dezvoltarea Durabilă a Zonei Montane Defavorizate 2014-2020<sup>96</sup>, Plan Strategic Garda Națională de Mediu<sup>97</sup>, Politică Agricolă Comună<sup>98</sup>, Politică de Dezvoltare Rurală<sup>99</sup>, Strategii de Dezvoltare Teritorială a României - Conservarea și Gestionarea Resurselor Naturale<sup>100</sup>, Strategia pentru Dezvoltarea Sectorului Agroalimentar pe Termen Mediu și Lung Orizont 2020-2030<sup>101</sup>, Strategia Națională de Dezvoltare Durabilă a României<sup>102</sup>, Strategia Națională și Planul de Acțiune pentru Conservarea Biodiversității 2020-2030<sup>103</sup>, Strategia Națională pentru Competitivitate 2014-2020<sup>104</sup>, Strategia Forestieră Națională<sup>105</sup>,

---

<sup>80</sup> Obiectiv 1B

<sup>81</sup> Obiectivul 3.2

<sup>82</sup> Obiectiv 2

<sup>83</sup> Obiectiv 1B

<sup>84</sup> Obiectivul 3.2

<sup>85</sup> vezi Obiectiv 2

<sup>86</sup> Obiectiv 1A, 2B, 3A

<sup>87</sup> Obiectiv 1.1 și 2.3

<sup>88</sup> Obiectiv 1

<sup>89</sup> Obiectiv 1, 2 și 4

<sup>90</sup> Obiectiv Național 9.4 și 9.7

<sup>91</sup> Obiectiv Național 10.2

<sup>92</sup> Obiectiv 1, 2 și 3

<sup>93</sup> Obiectiv 1.1, 1.3 și 3.2

<sup>94</sup> Obiectiv D2, D3, D4, F

<sup>95</sup> Obiectiv Specific 2.1, 2.7, 2.8 și 4.2

<sup>96</sup> Obiectiv 1A, 2B

<sup>97</sup> Obiectiv 1.1

<sup>98</sup> Obiectiv 1

<sup>99</sup> Obiectiv 4 și 5

<sup>100</sup> Obiectiv Național 10.2

<sup>101</sup> Obiectiv 1, 2 și 3

<sup>102</sup> Obiectiv 1.1, 1.3 și 3.2

<sup>103</sup> Obiectiv D3 și D4

<sup>104</sup> Prioritate 4

<sup>105</sup> Obiectiv Specific 4.1 și 4.2

Strategia UE pentru Sectorul Forestier<sup>106</sup>

M8/6A contribuie la Cadrul Național Strategic pentru Dezvoltarea Durabilă a Sectorului Agroalimentar și a Spațiului Rural în Perioada 2014-2020, Document Regional Sectorial de Programare pentru Dezvoltarea Turismului In Regiunea Nord-Vest 2007-2013<sup>107</sup>, Master Planul pentru Turismul Național al României<sup>108</sup>, Orientări Strategice pentru Dezvoltarea Durabilă a Turismului Montan în România<sup>109</sup>, Orientări Strategice Naționale pentru Dezvoltarea Durabilă a Zonei Montane Defavorizate 2014-2020<sup>110</sup>, Plan Strategic Garda Națională de Mediu<sup>111</sup>, Planul de Dezvoltare al Regiunii Nord-Vest 2014-2020<sup>112</sup>, Strategia de Dezvoltare Teritorială a României - Activitățile și Infrastructura Turistică<sup>113</sup>, Măsurii și Acțiuni pentru Strategia de Turism Durabil a Carpaților<sup>114</sup>, Strategia Națională pentru Competitivitate 2014-2020<sup>115</sup>, Strategia Națională de Dezvoltare a Ecoturismului în România<sup>116</sup>, Strategia Națională de Dezvoltare Durabilă a României<sup>117</sup>

M9/6B contribuie la Orientări Strategice Naționale pentru Dezvoltarea Durabilă a Zonei Montane Defavorizate 2014-2020<sup>118</sup>, Planul de Dezvoltare al Regiunii Nord-Vest 2014-2020<sup>119</sup>, Strategie Patrimoniul Cultural Național<sup>120</sup>, Strategia de Dezvoltare Teritorială a României - Protecția Patrimoniului Natural, Cultural și a Peisajului<sup>121</sup>, Strategia de Dezvoltare Teritorială a României - Protecția Monumentelor Istorice și a Patrimoniului Construit<sup>122</sup>, Strategia de Dezvoltare Teritorială a României - Infrastructuri Culturale<sup>123</sup>, Strategia Sectorială în domeniul Culturii și Patrimoniului Național pentru Perioada 2014-2020, Document Regional Sectorial de Programare pentru Dezvoltarea Turismului In Regiunea Nord-Vest 2007-2013<sup>124</sup>, Orientări Strategice Naționale pentru Dezvoltarea Durabilă a Zonei Montane Defavorizate 2014-2020<sup>125</sup>, Plan Strategic Garda Națională de Mediu<sup>126</sup>, Planul de Dezvoltare al Regiunii Nord-Vest 2014-2020<sup>127</sup>, Strategia de Dezvoltare Teritorială a României - Protecția Mediului și Riscurile Naturale<sup>128</sup>, Strategia de Dezvoltare Teritorială a României - Protecția Patrimoniului Natural, Cultural și a Peisajului<sup>129</sup>, Strategia Națională de Dezvoltare Durabilă a României<sup>130</sup>, Strategia Națională și Planul de Acțiune pentru Conservarea Biodiversității 2020-2030<sup>131</sup>, Strategia Forestieră Națională<sup>132</sup>, Strategia Națională și Planul Național de Acțiune pentru Gestionarea Siturilor Contaminate din România<sup>133</sup>

---

<sup>106</sup> Domeniu Prioritar 3.3.6

<sup>107</sup> Obiectiv 1, 4 și 5, Prioritate 1, 4 și 5

<sup>108</sup> Obiective

<sup>109</sup> Obiective

<sup>110</sup> Obiectiv 2B, 2C

<sup>111</sup> Obiectiv 2.4

<sup>112</sup> Prioritate de Investiție 1.4

<sup>113</sup> Obiectiv Național 7.1, 7.2 și 7.6

<sup>114</sup> Obiectiv 1, 2 și 3

<sup>115</sup> Prioritate 4

<sup>116</sup> Obiective Țintă

<sup>117</sup> Obiectiv 3.1

<sup>118</sup> Obiectiv 4A și 4B

<sup>119</sup> Prioritate de Investiție 4.6

<sup>120</sup> Direcție Generală de Acțiune 4.1, 4.3, 4.4

<sup>121</sup> Obiectiv Național 12.1, 12.6, 12.4

<sup>122</sup> Obiective Naționale 20.1C, 20.2, 20.3

<sup>123</sup> Obiective Naționale 21.7

<sup>124</sup> Obiectiv 1, Prioritate 1, 2

<sup>125</sup> Obiectiv 3B, 3C

<sup>126</sup> Obiectiv 2.1, 2.2, 3.2, 3.3, 3.4, 3.7, 3.8

<sup>127</sup> Prioritate de Investiție 4.3 și 4.5

<sup>128</sup> Obiectiv Național B, E și I

<sup>129</sup> Obiectiv Național 12.1, 12.6, 12.4

<sup>130</sup> Obiectiv 1.4, 3.2

<sup>131</sup> Obiectiv B, C și J





proiectele selectate (cu excepția situațiilor în care GAL este beneficiar)																	
Monitorizarea proiectelor contractate	Personal angajat																
Întocmirea cererilor de plată, dosarelor de achiziții aferente costurilor de funcționare și animare	Personal angajat/ servicii externalizate																

Resursele financiare necesare pentru desfășurarea acțiunilor propuse vor fi alcătuite din:

- bugetul alocat costurilor de funcționare GAL - conform planului financiar
- resurse externe: cotizațiile membrilor; venituri realizate din activități economice directe; donații, sponsorizări sau legate; resurse obținute de la bugetul de stat sau de la bugetele locale; alte venituri prevăzute de lege

Resurse materiale (Asociația GAL Lider Cluj a beneficiat de finanțare pe măsura 431.2 și a achiziționat echipamente necesare pentru funcționare. Membrii asociației s-au modificat, motiv pentru care depunem strategia pe bază de parteneriat, urmând ca până la semnarea deciziei de finanțare să facem demersurile pentru înregistrarea în instanță a noilor membri):

Multifuncțională - 1 bucată

Desktop - 1 bucată

Laptop - 4 bucăți

Tabletă - 1 bucată

Aparat foto - 2 bucăți

Reportofon - 1 bucată

GPS - 1 bucată

Distrugător documente - 1 bucată

Birou - 2 bucăți

Dulap bibliorafturi - 4 bucăți

Dulap sertare - 1 bucată

Comodă - 2 bucăți

Cuier pom - 1 bucată

Scaun birou - 2 bucăți

Scaun vizitator - 10 bucăți.

## CAPITOLUL VIII: Descrierea procesului de implicare a comunităților locale în elaborarea strategiei

Activitățile desfășurate în procesul de implementare a proiectului au fost acțiunile de informare, acțiunile de animare teritorială și întâlnirile de consultare cu partenerii. Procesul de animare al teritoriului a presupus realizarea unor întruniri publice cu membrii comunităților, unde a avut loc evaluarea situației reale de la nivelul colectivității și s-au stabilit obiectivele principale pentru realizarea strategiei de dezvoltare locală.

Numărul total al activităților care a asigurat implicarea comunității în elaborarea strategiei de dezvoltare locală a fost de 22 de întâlniri. Au fost realizate câte 2 acțiuni de animare teritorială în fiecare UAT din cadrul teritoriului din care 9 întâlniri de informare, 9 întâlniri de animare teritorială și 4 întâlniri de consultare cu partenerii.

În cadrul acțiunilor de animare teritorială au fost aplicate chestionare, s-au realizat focus grupuri și interviuri prin intermediul cărora s-a încercat identificarea nevoilor și a posibilelor soluții pentru problemele comunității.

Rezultatele acțiunilor de animare teritorială au fost următoarele:

Sectoarele de activitate care au fost implicate în acțiunile de animare teritorială au fost: Administrativ, Cultural, Turism, Agricultură, Social, Exploatare forestieră, Mediu, Sănătate, Educație și Apicultură.

Nivelul de implicare a acestor comunități locale a fost ridicat iar numărul participanților la acțiunile de animare a depășit numărul de participanți estimați inițial, fapt care se poate observa din listele de prezență de la aceste întâlniri și anume un total de 249 de participanți, dintre care 180 bărbați și 69 femei.

În cadrul acțiunilor de animare teritorială au fost prezenți reprezentanții autorităților locale, dar și membrii sectoarelor care activează în cadrul teritoriului.

Prezența participanților la acțiunile de animare teritorială variază în funcție de fiecare sector, și anume:

-În cadrul întâlnirilor cu membrii sectorului administrativ au fost prezenți 99 de participanți din care 85 bărbați și 14 femei;

-În cadrul întâlnirilor cu membrii sectorului cultural au fost prezenți 19 participanți din care 9 bărbați și 10 femei;

-În cadrul întâlnirilor cu membrii sectorului turism au fost prezenți 18 participanți din care 13 bărbați și 5 femei;

-În cadrul întâlnirilor cu membrii sectorului agricultură au fost prezenți 78 participanți din care 58 bărbați și 20 femei;

-În cadrul întâlnirilor cu membrii sectorului social au fost prezenți 11 participanți din care 1 bărbat și 10 femei;

-În cadrul întâlnirilor cu membrii sectorului exploatare forestieră au fost prezenți 5 participanți unde toți au fost de gen masculin

-În cadrul întâlnirilor cu membrii sectorului mediu a fost prezent 1 singur participant

-În cadrul întâlnirilor cu membrii sectorului educație au fost prezenți 11 participanți din care 4 bărbați și 7 femei;

-În cadrul întâlnirilor cu membrii sectorului sănătate au fost prezenți 5 participanți din care 3 bărbați și 3 femei;

-În cadrul întâlnirilor cu membrii sectorului apicultură au fost prezenți 2 participanți din care 1 bărbat și 1 femeie;

Această diferență de gen care reiese din numărul participanților prezenți la întâlniri este cauzată de faptul că în mediul rural femeile sunt asociate mai degrabă cu sfera familiei, respectiv cu spațiul privat în timp ce bărbații sunt asociați mai mult cu viața profesională. Se poate observa de asemenea că femeile activează mai mult în sectoare precum: cultură, social, educație, sănătate, în timp ce unele sectoare sunt dominate de

sexul masculin: exclusiv (exploatare forestieră) sau cu preponderență (administrație, agricultură).

Cele 4 întâlniri de consultare cu partenerii la nivelul teritoriului, au avut un număr total de 72 participanți. Aceste întâlniri au avut loc în comunele Baisoara, Ciurila, Iara și Petrești de Jos având ca scop prezentarea stadiului de lucru în care se află strategia, discutarea obiectivelor strategiei și problemele care trebuie atinse în cadrul acesteia.

Atât în cadrul etapei de animare, cât și în cea de elaborare a SDL, s-a asigurat promovarea egalității dintre bărbați și femei și a integrării de gen, cât și prevenirea oricărei discriminări pe criterii de sex, origine rasială sau etnică, religie sau convingeri, handicap, vârstă sau orientare sexuală.

## CAPITOLUL IX: Organizarea viitorului gal - descrierea mecanismelor de gestionare, monitorizare, evaluare și control a strategiei

Dupa semnarea deciziei de finanțare, în primul semestru de funcționare, GAL-ul se angajează în elaborarea următoarelor documente:

- **plan de monitorizare al implementării SDL** - pe tot parcursul implementării SDL se va avea în vedere examinarea implementării SDL și progresele înregistrate în îndeplinirea obiectivelor acesteia. În acest scop, se analizează datele financiare, planul de acțiune, indicatorii locali cât și indicatorii obligatorii specifici domeniilor de intervenție prezentați în SDL conform informațiilor ce vor fi comunicate de AM, ghidului solicitantului, legislației naționale și europene, etc. În planul de monitorizare se va avea în vedere monitorizarea procesului de selecție al proiectelor, animarea teritoriului, verificarea conformității cererilor de plată pentru proiectele selectate, etc. astfel încât să se poată aduce îmbunătățiri pe toată durata procesului de implementare a strategiei.

Pentru fiecare sarcină relevantă, se vor stabili indicatori de proces și proceduri de colectare și raportare a indicatorilor de proces. Exemplu: pentru redactarea ghidurilor aferente măsurilor, se vor avea în vedere indicatori de proces precum numărul de livrabile; pentru diseminarea ghidurilor aferente măsurilor, se vor avea în vedere indicatori de proces precum numărul de persoane/entități care au aflat de sau au primit ghidurile aferente măsurilor; pentru consolidarea capacității actorilor locali, se vor avea în vedere indicatori de proces precum număr de sesiuni de informare/formare, număr de persoane/entități informate/formate, număr de sectoare reprezentate, număr de comune reprezentate; pentru lansarea apelurilor, se vor avea în vedere indicatori de proces precum număr de sesiuni de informare/animare, număr de persoane/entități participante; pentru evaluarea proiectelor depuse, se vor avea în vedere indicatori de proces precum numărul de proiecte depuse raportat la numărul de estimat în SDL; etc. Procedurile vor fi ajustate dacă se constată faptul că valorile indicatorilor de proces pe oricare din sarcini sunt nesatisfăcătoare.

În urma procesului de monitorizare se vor face observații astfel încât să se poată face modificări sau ajustări pentru o mai bună implementare a SDL și pentru a se atinge obiectivele stabilite;

- **plan de evaluare și control a SDL** - care va conține descrierea mecanismelor prin care se va evalua strategia. Pe perioada implementării strategiei de dezvoltare locală se vor realiza periodic evaluări interne privind eficiența și impactul implementării SDL. Evaluările vor fi urmate de aplicarea unor măsuri corespunzătoare în conformitate cu normele specifice fondurilor europene și obiectivelor stabilite prin SDL.

Controlul se va realiza ținând cont de următoarele elemente caracteristice: resurse, activități, rezultate și impact. Se va urmări măsura în care este respectat bugetul prevăzut în strategie, planul de realizare a activităților precum și măsura în care sunt respectați indicatorii prevăzuți în strategie.

Pentru fiecare sarcină relevantă, se vor stabili indicatori de rezultat și de impact și proceduri de colectare și raportare a indicatorilor de rezultat și de impact. Pentru redactarea și diseminarea ghidurilor aferente măsurilor, se vor avea în vedere indicatori precum lizibilitatea și comprehensibilitatea ghidurilor, din perspectiva actorilor locali. Pentru consolidarea capacității actorilor locali, se vor avea în vedere indicatori precum calitatea proiectelor depuse și implementate de persoanele/entitățile anterior informate/formate. Pentru lansarea apelurilor, se vor avea în vedere indicatori precum număr de proiecte depuse, pe măsură, pe comună. Pentru evaluarea și selecția proiectelor depuse, se vor avea în vedere indicatori precum coerența proiectelor depuse cu obiectivele strategiei, numărul de proiecte validate de GAL raportat la numărul de proiecte validate de AFIR.

În vederea decontării cheltuielilor de funcționare se vor realiza rapoarte de audit realizate de către un auditor extern.

- **mecanismul de monitorizare pentru proiectele selectate de GAL** - implementarea proiectelor selectate va fi urmarită pe tot parcursul derulării contractelor de finanțare, se vor realiza campanii de informare pe diferite etape ale implementării proiectelor, se vor realiza documente suport de tipul: fișă de monitorizare internă, astfel încât să ne asigurăm ca proiectele vor fi implementate în condiții optime și vor fi atinși indicatorii prevăzuți în SDL. Fișa de monitorizare internă va fi inclusă în ghidul aferent fiecărei măsuri, aceasta va cuprinde o serie de etape ale procesului de implementare operaționalizate printr-o serie de indicatori - solicitantul obligându-se la momentul depunerii cereri de finanțare să raporteze atingerea tuturor etapelor și valoarea tuturor indicatorilor;

Monitorizarea și evaluarea va asigura implementarea efectivă și la timp a strategiei, managementul financiar, inclusiv administrarea adecvată a resurselor proiectului, monitorizarea efectivă, respectiv evaluarea activităților și rezultatelor acestuia.

Evaluarea internă și monitorizarea permanentă vor fi axate pe valoarea adăugată a abordării LEADER, eficiență și eficacitate pentru a asigura un management adecvat.

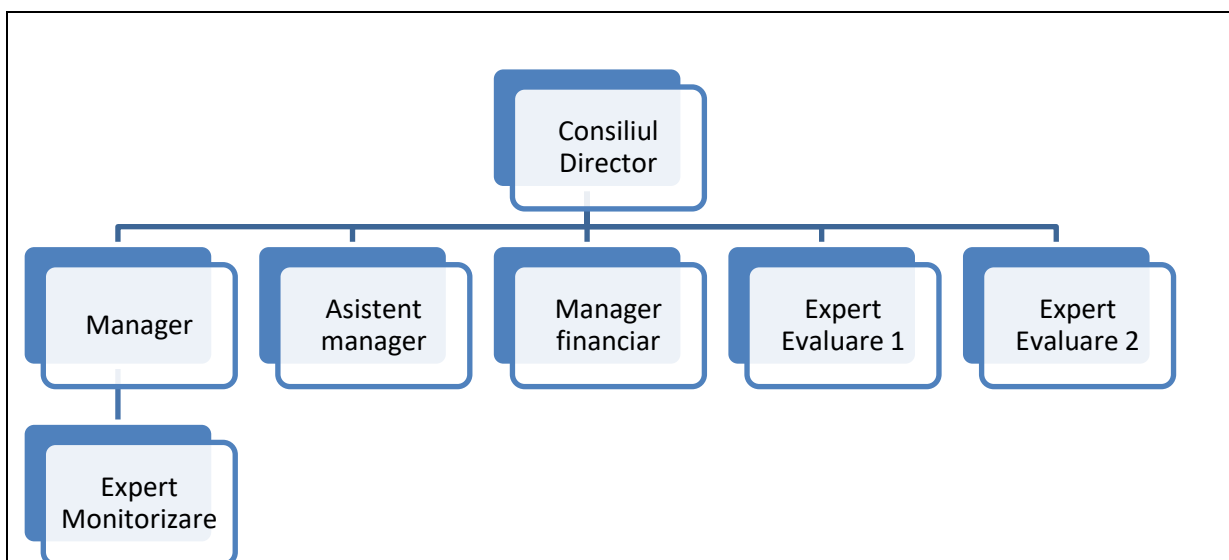
- **regulamentul de organizare și funcționare** - va cuprinde cel puțin activitățile prevăzute în art. 34 al Regulamentului (UE) Nr. 1303/2013, precum și activitățile prevăzute în planul de acțiune.

Sarcinile ce revin GAL, conform art. 34 al Regulamentului (UE) Nr. 1303/2013 sunt obligatorii și esențiale pentru implementarea cu succes a SDL și vizează:

- consolidarea capacității actorilor locali relevanți de a dezvolta și implementa operațiunile, inclusiv promovarea capacităților lor de management al proiectelor;
- conceperea unei proceduri de selecție nediscriminatorii și transparente și a unor criterii obiective în ceea ce privește selectarea operațiunilor, care să evite conflictele de interese, care garantează că cel puțin 51% din voturile privind deciziile de selecție sunt exprimate de parteneri care nu au statutul de autorități publice și permite selecția prin procedură scrisă;
- asigurarea, cu ocazia selecționării operațiunilor, a coerenței cu strategia de dezvoltare locală plasată sub responsabilitatea comunității, prin acordarea de prioritate operațiunilor în funcție de contribuția adusă la atingerea obiectivelor și țințelor strategiei;
- pregătirea și publicarea de cereri de propuneri sau a unei proceduri permanente de depunere de proiecte, inclusiv definirea criteriilor de selecție;
- primirea și evaluarea cererilor de finanțare;
- primirea și verificarea conformității cererilor de plată depuse;
- selectarea operațiunilor, stabilirea cuantumului contribuției și prezentarea propunerilor către organismul responsabil pentru verificarea finală a eligibilității înainte de aprobare;
- monitorizarea implementării strategiei de dezvoltare locală plasate sub responsabilitatea comunității și a operațiunilor sprijinite și efectuarea de activități specifice de evaluare în legătură cu strategia respectivă.

Pe lângă aceste activități minime obligatorii Regulamentul de Organizare și Funcționare va mai cuprinde:

- Animarea teritoriului;
- Monitorizarea proiectelor contractate;
- Întocmirea cererilor de plată, a dosarelor de achiziții aferente costurilor de funcționare și animare;
- Secretariat, arhivare, contabilitate, etc.
- Alte activități necesare pentru implementarea SDL;



În implementarea SDL se va asigura promovarea egalității dintre bărbați și femei și a integrării de gen, cât și prevenirea oricărei discriminări pe criterii de sex, origine rasială sau etnică, religie sau convingeri, handicap, vârstă sau orientare sexuală.

Angajarea personalului se va efectua cu respectarea Codului Muncii, precum și a legislației cu incidență în reglementarea conflictului de interese.

Vom menține minim 4 angajați cu normă de muncă de minim 4 ore, cel puțin până la momentul contractării tuturor fondurilor alocate SDL, funcțiile obligatorii se vor asigura pe întreaga perioadă de implementare a SDL (2023).

Echipa de implementare a SDL poate avea următoarea componență:

**Manager** - coordonează activitatea GAL atât sub aspect organizatoric cât și al respectării procedurilor de lucru (va fi angajat cu minim 4 ore);

**Asistent manager**- Va asigura activitățile de secretariat, arhivare pentru implementarea strategiei de dezvoltare locală și verificarea conformității cererilor de plată depuse (va fi angajat cu minim 4 ore);

**Managerul financiar** - Va asigura supravegherea și controlul gestiunii financiar - contabile a GAL-ului și verificarea conformității cererilor de plată depuse (va fi angajat cu minim 2 ore)

**Expert monitorizare** - Va asigura monitorizarea și animarea pentru promovarea acțiunilor GAL (va fi angajat cu minim 4 ore);

**Expert evaluare 1** - Va asigura pregătirea și publicarea apelurilor de depunere proiecte și primirea, verificarea, evaluarea și selecția cererilor de finanțare pentru implementarea strategiei de dezvoltare locală (va fi angajat cu minim 4 ore);

**Expert evaluare 2** - Va asigura primirea verificarea, evaluarea și selecția cererilor de finanțare pentru implementarea strategiei de dezvoltare locală (va fi angajat cu minim 2 ore)

Consultanți externi - pe parcursul implementării SDL se vor realiza contracte cu experți externalizați (cu respectarea procedurilor de achiziție) în funcție de necesități, pentru buna desfășurare a activităților GAL.

## CAPITOLUL X: Planul de finanțare al strategiei

Suma publică totală alocată pentru Strategiile de Dezvoltare Locală este de 563.516.557 Euro.

Planul de finanțare al SDL va fi constituit din:

- Componenta A - Valoarea aferentă teritoriului și populației acoperite de parteneriat, respectiv **19,84 Euro/locuitor și 985,37 Euro/km<sup>2</sup>**.
- Componenta B - Valoarea aferentă nivelului de calitate obținut în urma procesului de evaluare și selecție, exprimată în Euro.

Algoritmul de calcul pentru stabilirea valorii componentei A

Număr total de locuitori: 17.811

Suprafața totală: 771,34 km<sup>2</sup>

Valoare componenta A = (număr total de locuitori x **19,84 Euro/locuitor**) + (suprafața totală x **985,37 Euro/km<sup>2</sup>**)

Valoare componenta A = (17.811 x 19,84) + (771,34 x **985,37**) euro

Valoare componenta A = 353.370,24 + 760.055,29 euro

Valoare componenta A = 1.113.425,53 euro

Costurile de funcționare și de animare pentru SDL sunt de maxim 20% respectiv:

1.113.425,53 euro \* 20% = 222.685 euro

Costurile de funcționare și de animare pentru SDL sunt de 222.680 euro

Valori alocate pe priorități componenta A:

Prioritatea 6: 715.746 euro reprezentând 64,28% din total componenta A

Prioritatea 3: 100.000 euro reprezentând 8,98% din total componenta A

Prioritatea 2: 50.000 euro reprezentând 4,49% din total componenta A

Prioritatea 1: 25.000 euro reprezentând 2,25% din total componenta A

## CAPITOLUL XI: Procedura de evaluare și selecție a proiectelor depuse în cadrul sdl

Se vor concepe proceduri de selecție nediscriminatorii și transparente și criterii obiective în ceea ce privește selectarea proiectelor, se vor respecta condițiile de implementare a sub-măsurii 19.2 și se va realiza informarea comunității locale cu privire la posibilitățile de granturi existente pentru finanțarea proiectelor prin organizare de întâlniri și evenimente publice, mass media locală, pliante și publicații proprii, pagini de internet.

Evaluarea, verificarea și selecția va fi realizată de către 2 persoane angajate cu contract de muncă - expert evaluare 1 și expert evaluare 2 conform organigramă.

Comitetul de selecție reprezintă organismul tehnic cu responsabilități privind selectarea pentru finanțare a proiectelor depuse în cadrul măsurilor din SDL, în conformitate cu procedura de selecție. Este format din 7 membri ai parteneriatului și pentru fiecare membru al comitetului de selecție s-a stabilit, de asemenea, un membru supleant. La selecția proiectelor, se va aplica regula „dublului cvorum”, respectiv pentru validarea voturilor, este necesar ca în momentul selecției să fie prezenți cel puțin 50% din membrii comitetului de selecție, din care peste 51% să fie din mediul privat și societatea civilă.

Comisia de soluționare a contestațiilor reprezintă organismul tehnic cu responsabilități referitoare la soluționarea contestațiilor adresate privind rezultatele procesului de evaluare al proiectelor depuse pentru finanțare. Este formată din 5 membri și 5 supleanți (persoanele care fac parte din comitetul de selecție atât ca și membru cât și ca supleant nu pot face parte din comisia de soluționare a contestațiilor) și se va aplica regula „dublului cvorum”, respectiv pentru validarea voturilor, este necesar ca în momentul soluționării contestației să fie prezenți cel puțin 50% din membrii comisiei de soluționare a contestațiilor, din care peste 51% să fie din mediul privat și societate civilă.

Dacă unul dintre proiectele depuse pentru selecție aparține unuia dintre membrii comitetului de selecție sau comisia de soluționare a contestațiilor persoana/organizația în cauză nu are drept de vot și nu va participa la întâlnirea comitetului/comisiei respective.

Tabel cu componența Comitetului de Selecție :

PARTENERI PUBLICI %		
Partener <sup>9</sup>	Funcția în CS	Tip /Observații
Comuna Tureni	Membru	Administrație Publică Locală
Comuna Baisoara	Membru	Administrație Publică Locală
Comuna Valea Ierii	Membru	Administrație Publică Locală
Comuna Petrestii de Jos	Membru supleant	Administrație Publică Locală
Comuna Ploscos	Membru supleant	Administrație Publică Locală
Comuna Aiton	Membru supleant	Administrație Publică Locală
PARTENERI PRIVAȚI %		
Partener <sup>9</sup>	Funcția în CS	Tip /Observații
S.C. PROVAC IMPEX S.R.L.	Membru	Creșterea animalelor
S.C. GRAN ROM S.R.L.	Membru	Agricultură
PFA JAKABFFY BARNA SAMU	Membru	Agricultură și creșterea animalelor
S.C. LACTO BIO LIV S.R.L.	Membru supleant	Creșterea animalelor
S.C. BISPORIA TRADE S.R.L.	Membru supleant	Agricultură
A și R DUMRAL S.R.L.	Membru supleant	Comerț
S.C. ALFOREST CONSTRUCT S.R.L.	Membru supleant	Exploatare forestieră
SOCIETATE CIVILĂ %		

Partener <sup>9</sup>	Funcția în CS	Tip /Observații
Fundatia Eco Mont	Membru	Protecția mediului
<b>PERSOANE FIZICE RELEVANTE (maximum 5%)</b>		
Partener <sup>9</sup>	Funcția în CS	Tip /Observații

Tabel cu componența Comisie de contestații

<b>PARTENERI PUBLICI %</b>		
Partener <sup>9</sup>	Funcția în CS	Tip /Observații
Comuna Ciurila	Membru	Administrație Publică Locală
Comuna Iara	Membru supleant	Administrație Publică Locală
<b>PARTENERI PRIVAȚI %</b>		
Partener <sup>9</sup>	Funcția în CS	Tip /Observații
PFA Florea Liana Emilia	Membru	Agricultură
A și N și T IMPEX S.R.L.	Membru	Comerț
S.C DANEPAN IMPEX S.R.L.	Membru	Fabricarea produselor de panificație
S.C. PEDIFARM S.R.L	Membru	Comerț
S.C. TIMAT IMPEX S.R.L.	Membru supleant	Proiectare
S.C. ANNA TOPER FINEKOST SRL	Membru supleant	Prelucrarea și conservarea fructelor și legumelor
S.C. GHIO IMPEX SRL	Membru supleant	Creșterea aminalelor
<b>SOCIETATE CIVILĂ %</b>		
Partener <sup>9</sup>	Funcția în CS	Tip /Observații
Action for Health	Membru supleant	promovarea de activități turistice organizarea de campanii publice, realizarea și editarea de materiale informative
<b>PERSOANE FIZICE RELEVANTE (maximum 5%)</b>		
Partener <sup>9</sup>	Funcția în CS	Tip /Observații

## CAPITOLUL XII: Descrierea mecanismelor de evitare a posibilelor conflicte de interese conform legislației naționale

Pe perioada implementării strategiei de dezvoltare locală se va avea în vedere respectarea legislației naționale în vigoare privind evitarea posibilelor conflicte de interese. Pentru a garanta transparența în procesul decizional și pentru a evita orice potențial conflict de interese se va recurge la o separare adecvată a responsabilităților.

Personalul care va avea atribuții privind funcția de verificare, evaluare și selecție a cererii de finanțare nu va avea atribuții privind funcția de verificare a conformității dosarelor cererilor de plată pentru proiectele respective (conform fișelor postului anexate evaluarea, verificarea și selecția cererilor de finanțare și selectarea operațiunilor, stabilirea cuantumului contribuției și prezentarea propunerilor către organismul responsabil pentru verificarea finală a eligibilității înainte de aprobare va fi realizată de expert evaluare 1 și expert evaluare 2, verificarea conformității dosarelor de plată se va realiza de către asistent manager și manager financiar). Angajarea personalului se va efectua cu respectarea Codului Muncii, precum și a legislației cu incidență în reglementarea conflictului de interese.

În Regulamentul de Organizare și Funcționare se va specifica că orice persoană care face parte din structurile de verificare a proiectelor, care este angajată în orice fel de relație profesională sau personală cu promotorul de proiect sau are interese profesionale sau personale în proiect, poate depune proiecte, cu obligația de a prezenta o declarație în scris în care să explice natura relației/interesului respectiv și nu poate participa la procesul de selecție al proiectelor. Se vor concepe proceduri de selecție nediscriminatorii și transparente și criterii obiective în ceea ce privește selectarea proiectelor, care să evite conflictele de interese.

Dacă unul dintre proiectele depuse pentru selecție aparține unuia dintre membrii comitetului de selecție, persoana/organizația în cauză nu are drept de vot și nu va participa la întâlnirea comitetului respectiv.

În situația în care nici un alt solicitant nu-și manifesta interesul pentru operațiunile de interes public ce vizează minorități și infrastructură socială identificate în SDL, GAL-ul poate deveni beneficiar și va respecta măsurile de evitare a conflictului de interese care vor fi stabilite prin documentele de implementare ale sub-măsurii 19.2.